

# YABANCI SERMAYENİN PİYASA YAPISINA ETKİSİ

Dr. Filiz (ELMAS) ÖZAĞ, G.Ü.İ.İ.B.F. İktisat Bölümü

## 1. Giriş

Doğrudan yabancı sermaye yatırımı; yabancı firmanın, tek başına ya da yerli şirketle birlikte, ev sahibi ülkede reel bir yatırım gerçekleştirmesidir. Bu yatırımlar, dünya ölçeğinde üreten çok uluslu firmalar tarafından yapılmaktadır.

Yabancı sermayeli firmalar, yatırımın gerçekleştiği ev sahibi ülkede, piyasa yapısına etki eder. Yabancı sermaye bazen yerli üreticinin piyasa kontrolünü azaltır, bazen de yerli üretici ile birleşip tekelci yapıyı güçlendirir. Verilen kararda, yabancı yatırımcının kar maksimizasyonu yanında, yatırım yapılan sektörün yapısı, teknoloji ve ülke koşulları da etkin olur.

Çalışmanın amacı, Türkiye'de bulunan yabancı sermayeli firmaların piyasa yapısı üzerine etkisini ölçmektir. Bu amaçla birinci bölümde, tekelleşme düzeyini ya da bir sanayi dalının kaç firma tarafından kontrol edildiğini belirleyen yoğunlaşma endeksleri incelenmiş, ikinci bölümde Türkiye'deki yabancı sermayeli firmalar için bu endeksler hesaplanmıştır. Son bölümde ise, yabancı sermayenin yatırım kararını ve bu anlamda yoğunlaşma düzeyini belirleyen faktörler üzerinde durulmuştur. Firmaların ekonomik performansları, yatırım yaptıkları sektörün ve ülke koşullarının yatırımcı üzerindeki etkisi yerli firmalarla karşılaştırmalı olarak incelenmiştir.

## 2. Yoğunlaşma Endeksleri

Endüstriyel yoğunlaşmanın tanımı konusunda literatürde çok sayıda çalışma bulunmaktadır. Koch (1980), Ferguson (1992) ve Rosenbluth'un (1957) (Aktaran Müslüme Bal) çalışmalarında yoğunlaşmanın tanımını yapılmaktadır. Bu çalışmalardan yola çıkarak yoğunlaşma belli sayıda firmanın, piyasada, toplam üretimi kontrol edecek büyüklüğe ulaşması olarak ifade edilebilir. Böylece

ekonominin veya bir sanayi dalının kaç firma tarafından, hangi oranlarda kontrol edildiğinin ölçülmesi ve değerlendirilmesi mümkün olmaktadır. Firmaların büyüklük dağılımını belirleyen ölçümlerde kullanılan değişkenler, satışlar ve katma değerdir.

Yoğunlaşma endeksleri yoğunlaşma düzeyini nicel olarak belirler. Kullanılan başlıca ölçütler şunlardır: Yoğunlaşma Oranı, Herfindahl Endeksi, Entropy Endeksi, Linda Endeksi, HK Endeksi, Net Karlılık Endeksi, Lerner Endeksi, Lorenz Eğrisi ve Gini Katsayısı, Nispi Ortalama Sapma, Nos Kesim Noktası, Pietro Oranı, Özetleme Oranı. Literatürde, matematiksel özellikleri dikkate alındığında, yoğunlaşma ölçütlerinin en iyisinin hangisi olduğu konusunda bir görüş birliği yoktur. Ölçümlerde en çok yoğunlaşma oranı kullanılmaktadır. Bunun nedeni öncelikle hesaplama kolaylığıdır. Yoğunlaşma oranı ile diğer yoğunlaşma ölçümleri arasında yüksek korelasyon görülmüştür. Tekeli, İlkin, Aksoy, Kepenek (1980) Türkiye için yaptıkları çalışmalarında yoğunlaşma oranları ile diğer indeks değerleri arasında yüksek korelasyon bulmuştur.

Yoğunlaşma oranı; M firma yoğunlaşma oranını yani, belli firmanın sektördeki kümülatif payını gösterir. Aşağıdaki formülle yapılan hesaplamalarda, bulunan değer 0 ile 100 arasında değişir.

$$CR_m = \frac{1}{x} \sum_{i=1}^m x_i = \sum_{i=1}^m p_i$$

$$p_i = \frac{x_i}{x} \quad : \text{ i.firmasının toplam içindeki oranı veya i. firmasının payı}$$

$$X = \sum_{i=1}^m x_i \quad : \text{ tüm sanayi için X değerlerinin toplamı}$$

M : sanayideki firma sayısı

CR<sub>m</sub> : yoğunlaşma oranı

P<sub>i</sub> : firma payı

M değeri geleneksel olarak dört (CR4) veya sekiz (CR8) alınır. Firma sayısı ve yoğunlaşmanın olduğu kritik noktayı belirleme konusunda objektif bir değer yoktur. Seçim isteğe bağlıdır. Subjektifliği ortadan kaldırmak için uygulamalı çalışmalarda, dört firma için % 50 olan yoğunlaşma oranı, sekizli firma için % 70'e denk sayılmaktadır. Bu nedenle dört firma analizi için %50-55, sekiz firma analizi için % 70 oranı yoğunlaşmada başlangıç noktası alınabilir. Yoğunlaşmanın artması, piyasanın az sayıda firma tarafından yönlendirildiği anlamına gelir. (Tekeli v.d, 1980: 15). Devlet İstatistik Enstitüsünün (DİE) CR4 için yaptığı sınıflamaya göre, % 0-30 düşük yoğunlaşma, % 31-50 orta yoğunlaşma, % 51-70 yüksek yoğunlaşma ve % 71-100 çok yüksek yoğunlaşma düzeyleridir.

### **3. Yabancı Sermayeli Kuruluşların Yoğunlaşma Oranları Üzerindeki Etkisi**

Türkiye'de doğrudan yabancı sermaye yatırımlarıyla ilgili veriler Dış Ticaret Müsteşarlığı Yabancı Sermaye Genel Müdürlüğü tarafında tutulmaktadır. Veriler sektör ve ülke ayrımlı olup, firma bazında ayrıntılı bilgi içermemektedir. Çalışmada yoğunlaşma oranının hesaplanması amaçlandığı için, İstanbul Sanayi Odası'nın (İSO) 500 Sanayi Kuruluşu verilerinden yararlanılmıştır. İSO sınıflamasına göre; sermaye dağılımında %50 ve daha fazlası yabancı ortağa ait olan firma yabancı sermayeli kuruluş olarak adlandırılmaktadır. Çalışmada öncelikle bu tanımlamaya

bađlı kalınmıřtır. 500 firma iinde yabancı sermayeli kuruluşlar seilerek onlara ait veriler toplulařtırılmıřtır.

Firma bilgileri iinde üretimden satıřlar, satıř hasılatı, brüt katma deđer, öz sermaye, net aktif toplamı, dönem karı, ihracat tutarı ve ücretle alıřanların ortalaması bulunmaktadır. Satıřlar fabrika ıkıř fiyatıyla verilmektedir. İade, iskonto ve indirimler satıř tutarından dūřılmektedir. Fiyat, piyasa fiyatı olduđu iin vergi ve fonları kapsamaz. Büyüklük sıralaması üretimden net satıř rakamlarına göre yapılmaktadır. Satıř hasılatı (ciro) ise üretimden satıřlar ile diđer mal ve hizmetlerin satıřını iermektedir. Brüt katma deđer; iřyerindeki üretim faaliyeti sonucu, üretime katılan üretim faktörlerine ödenen faktör gelirleri yani net katma deđer (brüt maař ve ücretler, ödenen faizler kiralar ve faaliyet karı) ile amortisman ve dolaylı vergilerin toplamından, sübvansiyonların dūřülmesiyle elde edilir. Öz sermaye toplam varlıklardan borların ıkarılmasıyla bulunmaktadır. Kar yıl iinde elde edilen vergi öncesi dönem karıdır. İřyeri zararda ise o yıl ki zararı göstermektedir. Net aktifler aktif toplamından birikmiř amortismanların dūřülmesi ile elde edilmektedir.

Firma bilgilerinin deđerlendirilmesinde ařađıdaki unsurları göz önünde bulundurmak gerekir:

1. İnceleme kapsamına giren řirketler her yıl deđiřmektedir. Bazı kuruluşlar tanım dıřında kalmakta bazıları listeye eklenmektedir. Vurgulanan durum firma sonuçlarının direkt karřılařtırılmasında bazı sakıncalar dođurabilir. Fakat söz konusu firmalar Türkiye'nin en büyük 500 kuruluşudur. İncelenen sonuçlar da bu büyük firmalara ait rakamlardır.

2. Firmanın büyüklük sıra numarası yoksa o sıradaki sanayi kuruluşu kendine ait bilgilerin aıklanmasını istememiřtir. Ek 1'de adı aıklanmayan firmaların ve bu firmalar iinde yabancı sermayeli olanların sayısı görülebilir.

3. Reel ifadeler DİE toptan eşya fiyat indeksi (TEFE, 1987=100) ile deflate edilmiştir. Deflate işleminde kamu-özel ayrımı ve sektörel ayırım dikkate alınmıştır. Fakat mali tablolar açısından bu hesaplama, söz konusu tabloların enflasyon muhasebesi ilkelerine göre düzeltilmesi anlamına gelmez. Yapılan sadece rakamların 1987 yılı fiyatlarıyla ifade edilmesidir.

İSO, 500 büyük firmada sermaye dağılımını, 1988 yılından itibaren açıklamaya başlamıştır. Bu konuda daha önceki yıllara ait veri olmaması nedeniyle, çalışma 1988-2001 dönemini kapsamaktadır. Yoğunlaşma oranının hesaplanmasında yatay kesit verisi kullanılmış ve belli yıllar seçilmiştir. 2001 dışında ekonomide yapısal dönüşüm yaşanan yıllar yani 1989 (ekonomik liberalizasyon) ve 1995 (gümrük birliğine giriş) için de yoğunlaşma düzeyleri hesaplanmıştır.

İSO verilerinde sanayi kapsamında üç alt sektör yer almaktadır. Madencilik taşocağı, imalat ve enerji olarak sınıflanan bu sektörler uluslararası standart sanayi sınıflamasına ( ISIC. Rev 2) göre faaliyet kodu almaktadır.(Ek 2) Ek 3'de 1988-2001 döneminde, yabancı sermayeli firmaların bu sınıflamaya göre sektörel dağılımı verilmiştir. Yabancı sermayeli firma sayısı ya da toplam içinde sektörün ağırlığı dikkate alınarak 352 (ana kimya sanayi), 383 (elektrikli makineler) ve 384 (taşıt araçları sanayi) numaralı sektörler seçilmiştir. Dağılımda ağırlıklı olan gıda maddeleri sanayi (311) de çalışma kapsamına alınmak istenmiş fakat söz konusu alanda adı açıklanmayan firma sayısının fazla olması nedeniyle vazgeçilmiştir. Yabancı sermayeli firmaların piyasa yapısına etkisini görebilmek amacıyla her sektör için hesaplamalar, yabancı sermayeli firmalar dahil ve hariç tutularak iki kez yapılmıştır.

Çalışmada yoğunlaşma endekslerinden yoğunlaşma oranı seçilmiş, CR4 - CR8 değerleri bulunmuş ve belirlenen sektörler için tekelleşme düzeyi saptanmıştır. Yukarda da belirtildiği gibi yoğunlaşma düzeyinin ölçümünde katma değer veya satış

hasılatı kullanılabilir. Firma verilerinden brüt katma değer, amortisman ve dolaylı vergileri kapsadığı için, kuruluşların ekonomiye yaptığı net katkı açısından sorunlar içermektedir. Sanayi kuruluşlarından istenen bilgiler arasında üretimden satışlar ve toplam satışlar da bulunmaktadır. Yoğunlaşma için her iki değerde kullanılabilir. Bu nedenle hesaplamalar hem satış hasılatı hem de üretimden satışlar için yapılmış, sonuçlarda bir farklılık görülmemiştir. Firmanın toplam satışlarını göstermesi açısından satış hasılatı kullanılarak bulunan sonuçlar Tablo 1'de verilmiştir.

**Tablo 1: Yoğunlaşma Oranları**

Kod	Yabancı Sermayesiz					
	1989		1995		2001	
	CR4(%)	CR8(%)	CR4(%)	CR8(%)	CR4(%)	CR8(%)
352	41	62	38	62	40	63
383	47	67	43	64	67	87
384	64	81	55	70	67	79

Kod	Yabancı Sermayeli					
	1989		1995		2001	
	CR4(%)	CR8(%)	CR4(%)	CR8(%)	CR4(%)	CR8(%)
352	30	52	27	46	31	51
383	41	60	26	48	50	68
384	62	80	51	66	60	73

352 numaralı sektör, sadece yerli yatırımcının üretimde bulunması durumunda, her üç yıl için de (1989,1995, 2001), yoğunlaşmanın başlangıcı kabul edilen % 50-55 (CR4) ya da %70 (CR8) yoğunlaşma oranının altındadır. DİE sınıflamasına göre orta yoğunlaşma düzeyine sahiptir. Yabancı sermayenin piyasaya girmesi yoğunlaşma düzeyine etki etmemiş, sadece 1995 yılında, (DİE sınıflamasına göre) sektörü düşük yoğunlaşma grubuna dahil etmiş yani daha rekabetçi bir yapıya yakınlaştırmıştır.

383 nolu sektörde 1989 ve 1995 yılında var olan orta yoğunlaşma düzeyi 2001 yılında değişmiş ve tekelleşme görülmüştür. DİE sınıflamasında yüksek yoğunlaşma

grubuna giren sektörde, yabancı sermaye tekелci yapıyı kırmış ve yoğunlaşma oranını düşürmüştür (CR4'de %67 den %50'ye, CR8'de % 87'den %68'e) Yabancı sermayenin bu etkisi 1995 yılında da görülmektedir.

Otomotiv sanayii (384 numaralı sektör) CR4'de % 55, CR8'de %70 yoğunlaşma oranının üstünde yani tekelleşmenin başlangıcında yer alır. DİE sınıflamasına göre yüksek yoğunlaşma grubunda bulunan sektöre gelen yabancı sermaye durumunda bir değişime neden olmamıştır.

1989 yılındaki ekonomik liberalizasyon sonucu yabancı firma sayısı artmış fakat firmalar geldikleri sektörün yapısına etki etmemiştir. 2001 yılında yaşanan kriz 383 nolu sektörde bulunan yerli firma sayısını azaltmış ve yerli üretici açısından piyasadaki tekелci yapı güçlenmiştir. Yabancı yatırımcının bu sektördeki üretimi yoğunlaşma düzeyini düşürücü etkiye sahiptir. Yabancı sermayenin piyasa yapısına en çok etki ettiği yıl 1995'dir.

#### **4. Yabancı Sermayeli Firmaların Ekonomik Göstergeleri**

Ev sahibi ülke açısından yabancı sermaye yatırımlarından beklenen faydaların başında, piyasadaki tekелci yapıyı kırmak ya da piyasayı rekabetçi yapıya yaklaştırmak yer alır. Yukarda da belirtildiği gibi yabancı sermaye yatırımları seçilen sektörlerde bu işlevi tam olarak yerine getirmemiştir.

Bu bölümde yabancı firmaların ekonomik-mali yapıları ele alınacak ve yerli firmalarla kamu kuruluşları karşısındaki performansları değerlendirilecektir. Böylece yabancı firmalardan piyasa yapısına etki dışında beklenen diğer faydalar(üretim, istihdam, ihracat v.b) incelenecek ve firma açısından yatırım kararında önemli olan faktörler belirlenecektir.

#### 4.1. Firmalarda Satış Hasılatı ve Katma Değer

Tablo 2, 1988-2001 dönemi satış hasılatındaki değişimi vermektedir. Değerler, DİE tarafından hazırlanan 1987 bazlı TEFE ile deflate edilmiş ve 500 firma ortalaması dışında kamu, yerli ve yabancı firma ayrımı yapılmıştır.

**Tablo 2: Satış Hasılatındaki Değişim (%)**

Yıllar	500 Firma	Kamu Kuruluş	Yerli Firma	Yabancı Firma
1989	7,3	2,6	3,0	70,5
1990	7,5	4,5	12,1	0,9
1991	9,2	7,2	7,7	24,7
1992	11,4	6,5	14,1	18,4
1993	13,5	4,5	17,3	28,8
1994	-16,3	-10,8	-18,3	-23,9
1995	-1,6	-16,5	6,7	13,9
1996	13,0	13,6	9,0	26,3
1997	11,2	7,3	14,4	9,5
1998	-9,9	-14,5	-7,8	-7,6
1999	-4,1	-18,0	2,2	2,0
2000	17,9	9,6	20,6	22,1
2001	2,0	1,1	3,0	-0,3

*Kaynak: İSO, 500 Büyük Sanayi Kuruluşu verilerinden hazırlanmıştır.*

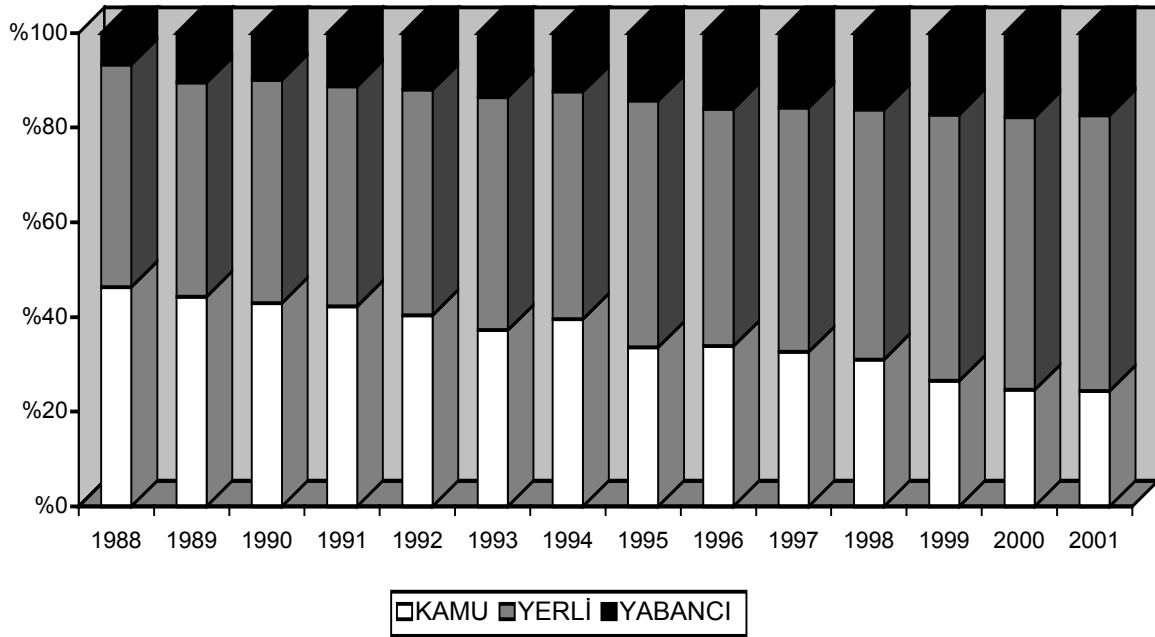
500 firma için dönem ortalaması %4.7'dir. Bu ortalama kamuda % -0,2, yerli firmalarda %6,5 yabancı firmalarda ise % 14,3 'dür. Yabancı sermayeli firmalar yerli firmalardan daha fazla büyümektedir. Krizler 500 firma açısından etkili olmuş, üretim seviyesi düşmüştür. Bu nedenle 1994,1999 ve 2001 yılında satış hasılatı azalmıştır. İlginç olan yabancı yatırımcının ekonomideki değişimlere duyarlılığının yerli yatırımcıdan fazla olmasıdır. Olumlu koşulların yaşandığı yıllarda (1995,1996,1997) yabancı yatırımcının üretim artışı yerli üreticiye göre daha fazladır. Aynı biçimde kriz yıllarında da (1994,1999,2001) üretim azalışı daha çoktur.

Bu durum kuruluşlarının toplam satış hasılatı içindeki paylarını gösteren Şekli 1'de de görülmektedir. 1989 yılında firma sayısında görülen artış üretim düzeyine de yansımıştır. Toplam içinde (ortalama olarak) kamu kuruluşları % 35,7, yerli kuruluş



% 50.6 ve yabancı firmalar ise % 13.7 paya sahiptir. 500 firma içinde ağırlık yerli firmalara aittir. Kamu firmalarının ağırlığı dönem içinde azalmakta, yerli ve yabancı firmaların payı ise artmaktadır. Yabancı firmaların payındaki artış yerli firmalara göre daha fazladır. 2001 yılında yerli firmaların payı azalmış, yabancı firmaların payı ise artmıştır.

**Şekil 1: Kuruluşların Satış Hasılatı İçindeki Payı (%)**



Kuruluşların ekonomiye yaptıkları katkıyı gösteren satış hasılatının yüzdesi olarak brüt katma değerdeki değişim Tablo 3' de yer almaktadır. Reel değişimleri gösteren bu tabloda, 2001 yılının katma değerinde azalma vardır. 500 firma için dolaylı vergilerde %220 artış olduğu düşünülürse 2001'de net katma değer yani ekonomiye yapılan net katkının daha düşük olduğu anlaşılır.

Yerli firmalarda katma değer küçük dalgalanmalar göstermekle birlikte sürekli düşmektedir. Kamu kesiminde, özellikle de 1996 yılından sonra, artış vardır. Kamu kuruluş sayısındaki azalma göz önünde bulundurulursa, ekonomiye yapılan katkıdaki artış daha da önem kazanır. 1989 liberalizasyonu yabancı firma sayısını artırmış,

fakat bu firmaların ekonomiye yaptıkları katkı tam tersine azalmıştır. Yabancı firmaların katkıları 1996 yılından sonra artış eğilimi içindedir. Daha önce de belirtildiği gibi yabancı kuruluşların ekonomik koşullara duyarlılığı yüksektir. Dönem ortalamasında 500 firma için % 29.4 olan oran, kamu kuruluşlarında %34.3, yerli yatırımcıda % 26 ve yabancılarda %21'dir. Ortalama rakamlar yanında yıllık (1998, 1999 ve 2000 dışında) rakamlarda da yabancı firmaların katkısı yerli ve kamu kuruluşlarına göre daha düşüktür.

**Tablo 3: Satış Hasılatı/ Katma Değer Değişimi (%)**

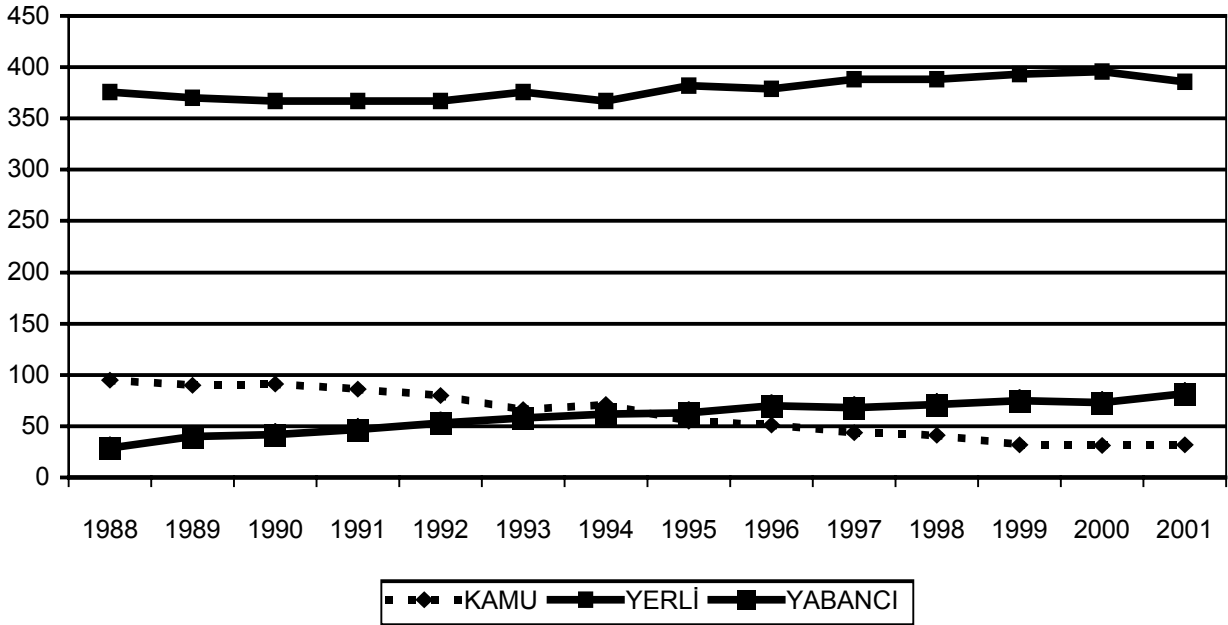
Yıllar	500 Firma	Kamu Kuruluş	Yerli Firma	Yabancı Firma
1988	29,3	32,7	27,5	18,2
1989	29,0	34,0	27,3	15,0
1990	28,2	30,1	28,3	14,6
1991	27,7	26,8	29,4	14,6
1992	28,0	28,3	27,2	18,3
1993	27,9	29,3	26,5	21,8
1994	27,8	30,5	26,0	16,3
1995	29,1	34,5	26,8	24,5
1996	31,4	38,6	27,2	23,3
1997	32,7	38,6	27,7	26,9
1998	30,6	39,0	25,5	30,4
1999	32,7	48,5	22,7	28,2
2000	30,3	38,9	21,2	28,8
2001	27,0	30,3	20,9	23,3

*Kaynak: İSO, 500 Büyük Sanayi Kuruluşu verilerinden hazırlanmıştır.*

#### 4.2. Firma Büyüklüğü

Şekil 2, 1988-2001 döneminde 500 büyük firma kapsamındaki kamu, yerli ve yabancı firma sayısını göstermektedir.

**Şekil 2: Firma Sayısı**



Şekilden de görüleceği gibi, kamu kuruluşlarının sayısı azalmıştır. 1988 yılında 95 olan kamu kuruluş sayısı, 2001 yılında 32'ye inmiştir. 500 firma içinde ağırlık yerli özel firmalara aittir. Dönem başında 376 olan firma sayısı, dönem boyunca küçük artış ve azalışlar göstermiş ve ortalama 378 olmuştur. 1994 yılında (376 dan 367'e düşmüş) ve 1999'da (393'den 386'ya düşmüş) krizin etkisi görülmüş, yerli firma sayısı azalmıştır. Yabancı firmalar 1988-2001 döneminde sürekli artış göstermiştir. 29 olan yabancı firma sayısı 82'ye ulaşmıştır. % 113 artış gösteren yabancı firmalar, 1994, 1999 ve 2001 kriz dönemlerinde yerli yatırımcının yerini almış ve artışa devam etmiştir. 1989 yılı liberalizasyonu yabancı yatırımları teşvik etmiş ve firma sayısı 29'dan 40'a çıkmıştır.

Yabancı firmalar çalışan sayısına göre büyüklük sıralamasına tabi tutulmuştur. 0-99, 100-249, 250-499, 500-999, 1000+ olarak belirlenen beş grupta bulunan firma sayısı aşağıdaki tabloda gösterilmiştir.

**Tablo 4: Yabancı Firmaların Büyüklük Dağılımı**

Çalışan Sayısı	1988	1989	1990	1991	1992	1993	1994	1995	1996	1997	1998	1999	2000	2001
0-99	3	5	3	3	2	4	0	0	2	2	2	2	3	4
100-249	0	5	4	4	13	8	12	12	9	6	10	10	8	9
250-499	11	11	13	19	14	18	19	17	24	25	19	26	23	27
500-999	7	11	12	11	13	14	14	15	17	16	20	20	18	22
1000+	4	5	6	6	7	9	12	13	12	13	13	12	13	13

*Kaynak: İSO, 500 Büyük Sanayi Kuruluşu verilerinden hazırlanmıştır.*

Yabancı firmalar süreç içinde orta ve büyük ölçeğe yönelmiştir. 250-499 (orta ölçek) ve 500-999 (büyük ölçek) arasındaki firma sayısı artmıştır. 500 kuruluş ile yerli ve yabancı firmaların ekonomik göstergeleri Tablo 5'de verilmiştir. Reel değerlerin yüzde değişimini veren tabloda, ihracat dolar cinsinden ifade edilmiştir.

**Tablo 5: Yerli Firmaların Ekonomik Göstergeleri (% değişim)**

	Satış Hasılatı	Net Kar	İhracat	İstihdam
Yerli	6,5	-1,7	9,2	0,0
Toplam Yabancı	14,3	16,5	29,3	10,7
Orta Ölçek Yabancı	24,3	46,7	28,4	8,0
Büyük Ölçek Yabancı	23,7	11,5	33,8	8,8

*Kaynak: İSO, 500 Büyük Sanayi Kuruluşu verilerinden hazırlanmıştır.*

1988-2001 döneminde yabancı firmaların yerli firmalara göre büyüme oranı ve karlılık düzeyi daha yüksektir, Yabancı firmalar üretimlerini yerli üreticiden daha fazla dış piyasaya yöneltmiş ve daha çok istihdam yaratmıştır.

Orta ve büyük ölçekli yabancı firmalar da yerli firmalar karşısında aynı özelliklere sahiptir. Büyük ölçekli kuruluşlarda üretim,istihdam ve kar artışı düşük, ihracat artışı fazladır. Orta ölçekteki firmalar ise üretim artışını iç pazara yöneltmiş ve daha çok kar elde etmiştir. Sonuç olarak orta ve büyük ölçekteki yabancı üreticiler, toplam yabancı firma ortalamasının üstünde, iyi bir ekonomik performans sergilemiştir.

### 4.3. Firmaların ihracatı

Tablo 6'da 500 firmanın 1988-2001 dönemi ihracatı ve bu ihracat içinde kamu kuruluşları ile yerli ve yabancı firmaların ağırlıkları verilmektedir. İhracatta yerli firmalar yaklaşık %70 ağırlığa sahiptir. Kamu ve yabancı sermaye toplam ihracatta eşit paya ( yaklaşık % 15 ) sahiptir.

Kamu kesimindeki küçülme ihracat rakamlarına da yansımıştır. Yabancı sermayeli kuruluşların payı zaman içinde artmıştır. Kamu kuruluşları ve yerli firmaların toplam içindeki payının azalması nedeniyle bu gelişim özellikle 1999-2001 döneminde daha da dikkat çekicidir.

**Tablo 6: İhracat ve İhracattaki Pay**

Yıllar	İhracat (1.000 \$)				İhracattaki Payı (%)			
	500 Firma	Kamu	Yerli	Yabancı	Toplam	Kamu	Yerli	Yabancı
1988	4.997.210	1.421.103	3.416.531	159.576	100	25,0	68,4	3,2
1989	5.621.634	1.248.083	4.054.441	319.110	100	22,4	72,1	5,7
1990	5.842.427	1.257.611	4.154.943	429.873	100	17,4	71,1	7,4
1991	5.966.794	1.017.195	4.457.551	492.048	100	19,4	74,7	8,2
1992	6.295.253	1.159.266	4.389.691	746.296	100	18,1	69,7	11,9
1993	6.400.937	1.141.964	4.514.385	744.588	100	19,4	70,5	11,6
1994	8.373.425	1.241.698	6.164.723	967.004	100	14,8	73,6	11,5
1995	9.539.326	1.097.829	7.160.259	1.281.238	100	11,5	75,1	13,4
1996	10.250.472	1.334.909	7.207.301	1.708.262	100	13,0	70,3	16,7
1997	11.622.616	1.280.279	8.588.068	1.754.269	100	11,0	73,9	15,1
1998	11.680.057	1.081.901	8.476.774	2.121.382	100	9,3	72,6	18,2
1999	11.490.699	738.160	8.015.195	2.737.344	100	6,4	69,8	23,8
2000	11.967.016	880.103	8.252.550	2.834.363	100	7,4	69,0	23,7
2001	14.811.787	1.193.333	9.969.178	3.649.276	100	8,1	67,3	24,6

*Kaynak: İSO, 500 Büyük Sanayi Kuruluşu verilerinden hazırlanmıştır.*

Ekonomide yaşanan krizleri üreticiler, dış pazara yönelerek aşmaya çalışmaktadır. Bu 1994, 1999 ve 2001 ihracat artış hızlarında da görülmektedir. (Tablo 7) Ekonomideki küçülme ve dış pazara yönelme konusundaki diğer bir göstergede satış hasılatının ihracata oranı olabilir. Bu oran gerek satış hasılatındaki

azalma gerekse ihracatta yaşanan artma nedeniyle söz konusu yıllarda artış gösterir. 2001 yılında ortalama %25 olan oran, yabancı yatırımcı için % 36 olarak gerçekleşmiştir. Kısaca yabancı yatırımcı iç piyasada talep daralması durumunda (1994,1999,2001) yerli üreticiden daha çok dış pazara yönelmiştir.

**Tablo 7: İhracattaki Değişim (%)**

Yıllar	500 Firma	Kamu	Yerli	Yabancı
1989	12,5	-12,2	18,7	100,0
1990	3,9	0,8	2,5	34,7
1991	2,1	-19,1	7,3	14,5
1992	5,5	14,0	-1,5	51,7
1993	1,7	-1,5	2,8	-0,2
1994	30,8	8,7	36,6	29,9
1995	13,9	-11,6	16,1	32,5
1996	7,5	21,6	0,7	33,3
1997	13,4	-4,1	19,2	2,7
1998	0,5	-15,5	-1,3	20,9
1999	-1,6	-31,8	-5,4	29,0
2000	4,1	19,2	3,0	3,5
2001	23,8	35,6	20,8	28,8

*Kaynak: İSO, 500 Büyük Sanayi Kuruluşu verilerinden hazırlanmıştır.*

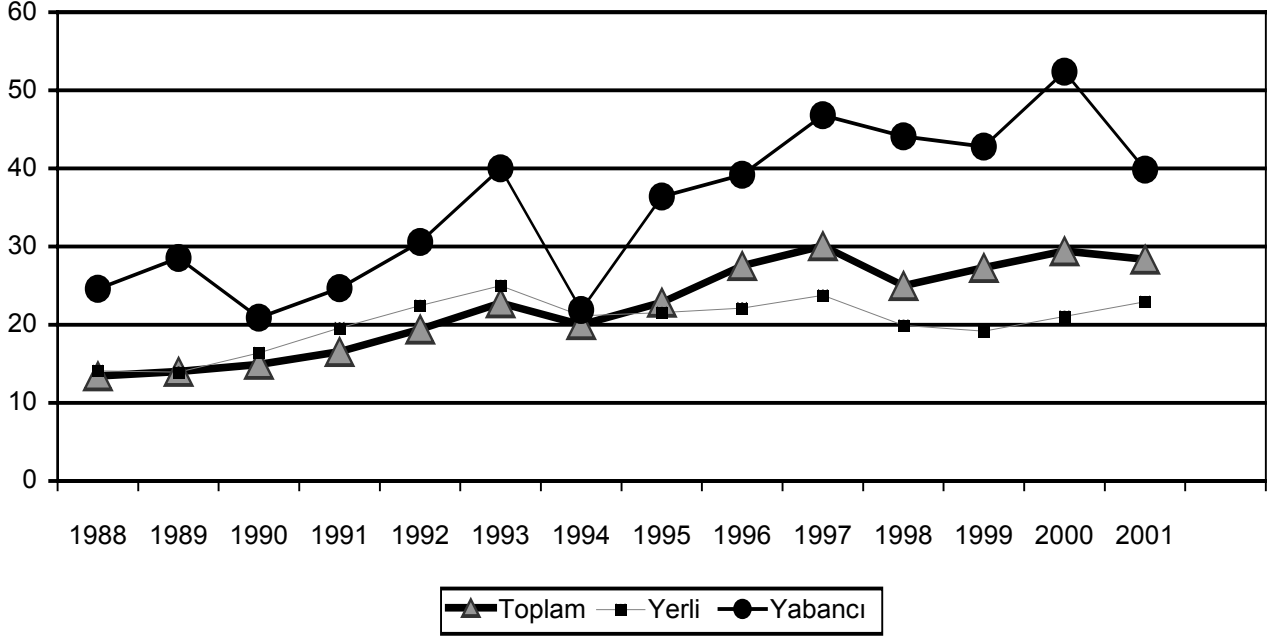
#### **4.4. Firmalarda İstihdam ve Verimlilik**

İşgücü verimliliği brüt katma değer in istihdama, sermaye verimliliği ise brüt katma değer in net aktiflere oranıdır. Aslında verimliliklerde net katma değeri kullanmak daha doğru olur. Fakat İSO verilerinde net katma değer sadece toplam, kamu ve özel kuruluşlar için toplulaştırılmış olarak bulunmaktadır. Yabancı sermaye için net katma değer verisi mevcut olmaması brüt katma değer in kullanımını zorunlu kılmıştır. Verimlilik değerleri DİE TEFE ile deflate edilmiştir.

Şekli 3'de görüldüğü gibi 1994, 1999, 2001 verimlilikte düşüşlerinin yaşandığı kırılma noktalarıdır. 500 firmada çalışan başına katma değer ortalama (1987 fiyatlarıyla) 22 milyon TL iken, yerli firmalarda bu rakam 20, yabancı firmalarda ise 35

milyon düzeyinde gerçekleşmektedir. Yabancı firmalar işgücü verimliliği anlamında hem toplam hem de yerli firmaların üstünde bir seyir takip etmektedir.

### Şekil 3 : İşgücü Verimliliği



Sermaye verimliliğinde de aynı durum söz konusudur. 500 firma için reel katma değerın reel varlıklara oranı ortalama 0,339 iken, yerli firmalarda bu oran 0,338 yabancı sermayeli kuruluşlarda ise 0,466 olarak gerçekleşmektedir.

1989-2001 döneminde reel ücretlerde önemli bir fark yoktur. Reel ücret ve işgücü verimliliği arasında hem yerli hem de yabancı sermayeli firmalar açısından çok yakın ve olumlu yönde bir ilişki söz konusudur. Verimlilik açısından yabancı yatırımcı ücret değişimine yerli firmalardan daha duyarlıdır.

Firmaların istihdam seviyesi kriz dönemlerinde azalma göstermektedir(Tablo 8). 2001 yılında yabancı sermayeli firma sayısındaki artış istihdam seviyesine de yansımıştır. İstihdam yabancı sermayeli firmalar açısından dönem boyunca dalgalı bir seyir göstermekle birlikte sürekli olarak artmıştır. Bu durum büyük ölçekli yabancı

firmaların istihdam seviyesindeki görülen artışın ortalamasının üstünde olmasıyla (bknz. Tablo 5) çok kaba olarak yabancı yatırımcının daha az işgücü gerektiren yeni teknolojileri tercih etmediği sonucunu verebilir.

**Tablo 8: İstihdam ve Ücretler**

Yıllar	İstihdam			İstihdam % Artış		Ortalama Ücret*	
	Toplam	Yerli	Yabancı	Yerli	Yabancı	Toplam	Özel
1988	701.956	296.551	15.803	---	---	3,3	3,8
1989	716.293	306.283	19.175	3,3	21,3	4,2	4,2
1990	703.323	302.015	25.644	-1,4	33,7	5,3	5,4
1991	680.883	282.508	27.166	-6,5	5,9	7,4	7,1
1992	651.339	260.542	32.560	-7,8	19,9	7,8	7,4
1993	626.701	267.219	38.189	2,6	17,3	8,2	7,4
1994	596.251	253.367	39.766	-5,2	4,1	6,4	5,7
1995	539.238	273.820	40.844	8,1	2,7	5,9	5,7
1996	545.988	294.895	45.493	7,7	11,4	5,7	5,8
1997	578.333	319.872	48.167	8,5	5,9	6,2	5,9
1998	585.433	323.629	53.452	1,2	11,0	6,3	6,3
1999	549.825	306.109	52.255	-5,4	-2,2	6,4	6,1
2000	558.288	313.433	53.202	2,4	1,8	6,9	6,3
2001	526.314	292.021	56.288	-6,8	5,8	6,1	5,6

\*1987 fiyatlarıyla milyon TL. olup DİE tüketici fiyat endeksiyle deflate edilmiştir.

Yerli firmalar açısından istihdam ve ücret arasında ilişki vardır. Yabancı firmalar ise ücret değişimine genelde dikkat etmemiştir.

#### 4.5. Firmaların Karlılık Oranları

Tablo 9 firmalar açısından satış karlılığı ( bilanço karı/satış hasılatı), özsermaye karlılığı ( bilanço karı/özsermaye) ve aktif karlılığını ( bilanço karı/toplam net aktifler) vermektedir. 2001 yılında karlılık oranlarında düşme vardır. Bu yıl içinde zarar eden kuruluş sayısı 157'dir. Bu sayı 2000 yılında 108 olmuştur. Zarar eden kuruluş sayısında %45.4'lük bir artış olmuştur.

Kamu kesiminde tüm karlılık oranlarında eksi değer almıştır. Oranlar 500 kuruluş ve yerli-yabancı firma ortalamasının altındadır. Bu durum enflasyonla mücadelede kamu kesim fiyatlarının araç olarak kullanılması yanında, kamunun son



yıllarda (özelleştirme politikasıyla da birlikte) ihmal edilmesinden de kaynaklanmaktadır.

**Tablo 9 : Karlılık Oranları (%)**

Yıllar	Özsermaye Karlılığı				Satış Karlılığı				Aktif Karlılığı			
	Toplam	Kamu	Yerli	Yabancı	Toplam	Kamu	Yerli	Yabancı	Toplam	Kamu	Yerli	Yabancı
1988	27,4	16,8	45,7	55,5	7,5	6,3	8,8	5,8	8,1	5,3	12,0	16,6
1989	20,7	10,1	39,6	32,6	6,3	4,4	8,9	2,9	7,3	3,8	12,4	10,2
1990	16,2	2,3	36,7	40,4	4,7	0,9	8,2	4,2	5,5	0,8	11,3	13,0
1991	-10,0	-44,5	24,0	31,7	-2,3	-12,0	5,2	3,2	-2,8	-11,3	7,2	10,2
1992	1,0	-38,2	42,4	41,8	0,2	-10,1	7,7	5,1	0,3	-10,0	11,7	14,6
1993	12,3	-32,2	51,7	82,1	2,2	-7,7	8,0	8,3	2,8	-7,3	11,9	18,1
1994	20,4	-20,1	53,5	59,4	4,7	-5,3	11,0	8,0	5,1	-4,4	15,0	15,3
1995	25,7	10,5	35,1	42,0	8,3	4,2	11,1	8,2	10,0	3,8	14,6	16,4
1996	24,6	12,0	30,5	42,7	7,9	4,5	10,1	8,6	9,8	4,5	12,7	17,0
1997	24,3	7,2	32,0	47,9	7,6	2,6	10,2	9,4	9,4	2,8	12,6	18,0
1998	14,7	6,6	17,2	35,6	5,4	3,1	5,9	7,8	5,9	2,8	6,7	13,4
1999	9,6	6,1	8,3	27,1	3,7	3,4	3,0	6,5	3,6	2,5	3,0	10,0
2000	10,0	-0,7	13,3	29,5	3,4	-0,4	3,9	6,9	3,7	-0,3	4,7	12,0
2001	-1,7	-16,6	1,9	19,5	-0,5	-6,1	0,5	4,1	-0,5	-3,9	0,6	6,4

*Kaynak: İSO, 500 Büyük Sanayi Kuruluşu verilerinden hazırlanmıştır.*

Özsermaye karlılığı yerli firmalarda ortalama %30.9 yabancı firmalarda % 42'dir. Bu oran, özsermaye sahiplerinin işletmedeki yatırımlarının tam anlamıyla değerlendirilip değerlendirilmediğini saptamak için kullanılır. Oran ne kadar yüksek olursa işletme sahipleri ve ortaklarının firmaya sağladıkları fonların karlılık derecesi o denli yüksek olur. Ancak yüksek oran işletmenin borçlanması anlamına da gelebilir. Bu nedenle firmanın borçluluk oranına da bakılmalıdır. Yabancı sermayeli firmalar için borçlanma oranı (borç/özsermaye) ortalama % 204 iken aynı oran yerli firmalar için % 213 olmuştur. Yani yabancı firmalar şirket fonlarını daha karlı kullanmaktadır.

Aktif karlılığı yerli firmalarda ortalama % 9.7 yabancı firmalarda % 13.7 ve 500 firmada % 4.9'dur. Bu oran şirket yönetiminin ortaklara ve borç verenlere ait fonları, azami verimi sağlar biçimde yatırma ve bu fonları etkinlikle yönetme yeteneklerinin ölçüsünü gösterir. Oran ne kadar yüksekse kaynaklarda o derece karlı kullanılmıştır. Dolayısıyla firma başarılıdır.

Yabancı sermayeli firmalar sadece satış karlılığında yerli firmaların altında bir oran yakalamıştır. Satış karlılığında 500 firma ortalaması %4.2'dir. Yabancı firmalar % 6.4 ile bu ortalamanın üstünde fakat yerli firma ortalamasının (% 7.4) altındadır.

Kısaca yabancı firmaların faaliyetlerini düzenleyerek ayakta kalma kabiliyetlerinin yerli firmalara göre daha yüksektir.

## **5. Sonuç**

Türkiye'de yabancı sermayenin piyasa yapısına etkisini ölçmeyi amaçlayan bu çalışma veri kısıtı nedeniyle 1988-2001 döneminde 500 büyük firma kapsamında yapılmıştır. Söz konusu dönemde yabancı sermayeli firma sayısında artış yaşanmış ve gelen sermaye daha çok, ISIC Rev 2 sınıflamasına göre, 352 (ana kimya sanayi), 383 (elektrikli makineler) ve 384 (taşıt araçları sanayi) numaralı sektörleri seçmiştir. Bu sektörlerdeki yabancı yatırımcı piyasa yapısında (2001 yılında 383 nolu sektör rekabetçi dönüşüm dışında) belirgin bir değişime neden olmamıştır.

500 firma dahilindeki yabancı yatırımcı yerli yatırımcıdan daha hızlı büyümekte ve ekonomik koşullara daha çabuk tepki vermektedir. Yabancı firmalarda görülen hızlı üretim artışının tersine ekonomiye yapılan katkı düşüktür.

Sayısı artan yabancı firmalar süreç içinde orta ve küçük ölçeğe yönelmiş ve bu ölçekte yerli ve toplam yabancı sermayenin üstünde iyi bir ekonomik performans göstermiştir.

Yabancı firmaların dış pazara yönelimi daha çoktur. Özellikle ülke içinde talep daralması yaşanan yıllarda bu değişim daha da belirginleşmektedir.

İşgücü ve sermaye verimliliği yerli yatırımcıdan daha yüksek olan yabancı yatırımcı açısından, ülkedeki ücret düzeyine bağlı olarak verimlilik seviyesi değişmektedir. Ücretler istihdam değişimi açısından etkin değildir. 1988-2001 döneminde yabancı firmaların istihdamı kriz dönemleri dışında artmıştır.

Yerli sermayeye oranla karlılık düzeyi yüksek olan yabancı sermaye fonları daha karlı ve daha verimli biçimde kullanmaktadır.

### **Kaynakça**

BAL , Müslüme

1998 Sanayiide Yoğunlaşma ve Ekonomik Yapı: Türk İmalat Sanayiine Yönelik Bir Uygulama (Yayınlanmamış Doktora Tezi) Ankara : Gazi Üniversitesi.

DİE İstatistik Yıllıkları (1989-2001).

ERLAT, Güzin

1976 "Endüstriyel Yoğunlaşmanın Ölçülmesi", *Ankara İktisadi ve Ticari İlimler Dergisi*, Cilt:8, Sayı:1-2, 1976, s. 189

İSO 500 Sanayi Kuruluşu Verileri (1988-2001).

TEKELİ,İ., S.İLKİN, A.AKSOY ve Y. KEPENEK

1980 *Türkiye Sanayi kesiminde Yoğunlaşma*, ODTÜ Sosyal Araştırma Enstitüsü, Ankara.

## Ek 1: Adı Açıklanmayan Firmalar

Yıllar	Adı Açıklanmayan Firma	Yabancı Sermayeli Firma	
		Adı Açıklanan	Adı Açıklanmayan
1988	19	29	4
1989	12	40	3
1990	15	42	4
1991	17	47	4
1992	18	53	4
1993	25	58	5
1994	19	62	5
1995	20	63	6
1996	18	70	6
1997	15	68	6
1998	15	71	7
1999	14	75	5
2000	18	73	8
2001	23	82	7

*Kaynak: İSO, 500 Büyük Sanayi Kuruluşu verilerinden hazırlanmıştır*

## **Ek 2: Endüstriyel Kodlar , Sektör Ve Alt Sektörler**

### **Madencilik ve Taşocakçılığı**

210-Madencilik

### **Gıda, İçki ve Tütün Sanayii**

311-Gıda Maddeleri Sanayi

312-Başka Yerde Sınıflandırılmamış Gıda Maddeleri Sanayii

313-İçki Sanayii (Alkollü ve Alkolsüz)

314-Tütün İşleme Sanayii

### **Tekstil, Deri ve Ayakkabı Sanayii**

321-Dokuma sanayi

322-Giyim Eşyası Sanayii (Ayakkabı hariç)

323-Deri İşleme Sanayii, Kürk ve Deri Kullanılan Maddelerden Eşya İmalı

324-Ayakkabı Sanayii

### **Orman Ürünleri Sanayii**

331-Ağaç ve Mantar Ürünleri Sanayii

332-Ağaç Mobilya İmalatı

### **Kağıt ve Basım Sanayii**

341-Kağıt ve Kağıt Ürünleri Sanayii

342-Basım sanayii

### **Kimya,Petrol, Lastik ve Plastik Sanayii**

351-Ana Kimya Sanayii

352-Diğer Kimyasal Ürünler Sanayii

(Boya, ilaç, sabun, deterjan, diğer kimyasal maddeler)

353-Petrol Ürünleri İmalı

354-Çeşitli Petrol ve Kömür Türevleri Sanayii

355-Lastik Ürünleri Sanayii

356-Başka Yerde Sınıflandırılmamış Plastik Ürünler Sanayii

### **Taş ve Toprağa Dayalı Sanayii**

361-Çanak, Çömlek,Çini,Porselen vb. Sanayii

362-Cam ve Camdan Mamul Eşya Sanayii

369-Taş ve Toprağa Dayalı Diğer Sanayii

### **Metal Ana Sanayii**

371-Demir-Çelik Metal Ana Sanayii

372-Demir-Çelik Dışında Metal Ana Sanayii

### **Metal Eşya, Makine, İlimi ve Mesleki Aletler Sanayii**

381-Metal Eşya Sanayii

382-Makine Sanayii (Elektrikli olanlar hariç)

383-Elektrikli Makineleri, Aletleri ve Cihazları Sanayii

385-Mesleki, Bilimsel, Sağlık Amaçlı Aletler ve Malzemeler Sanayii

### **Otomotiv Sanayii**

384-Taşıt Araçları Sanayii

### **Diğer İmalat Sanayii**

390-Diğer İmalat Sanayii

### **Elektrik Sanayii**

400-Elektrik Üretim ve Dağıtımı



