

# TÜRKİYE’DE BÖLGESEL YAKINSAMA: KALKINMADA ÖNCELİKLİ İLLER POLİTİKASI BAŞARILI MI?

**Sevgi ALTINBAŞ**  
(Devlet İstatistik Enstitüsü, İstanbul)

**Fatma DOĞRUEL**  
(corresponding author)  
Marmara Üniversitesi, İngilizce İktisat Bölümü, Kuyubaşı-Kadıköy, 81040, İstanbul  
E-mail: [fatma.dogrueel@marmara.edu.tr](mailto:fatma.dogrueel@marmara.edu.tr)  
Telefon ve faks: 216 386 00 77

**Merih GÜNEŞ**  
(Devlet İstatistik Enstitüsü, İstanbul)

## Özet

Bu çalışma, son on yıllık dönemde Türkiye’de bölgesel yakınsamanın olup olmadığını incelemektedir. İller arasındaki farklılaşmanın incelenmesinde kullanılan göstergeler: Reel değerlerle kişi başına gayri safi milli hasılda büyüme; tarım, sanayi ve imalat sektörünün sektörel paylarındaki değişim ve bazı eğitim ve sağlık göstergeleridir. Çalışma, kişi başına gelire göre son on yılda iller arasında farklılaşmanın arttığını bulmuştur. Bununla birlikte, aynı dönem için, kalkınmada öncelikli yöre kapsamında desteklenen ve desteklenmeyen illere ayrı ayrı bakıldığında ikili bir yapı ortaya çıkmaktadır: Desteklenen illerde farklılaşma artarken, içinde büyük şehirlerin de yer aldığı desteklenmeyen illerde bir yakınsama olmuştur. Bu sonuçlara dayanarak tebliğ iki noktayı vurgulamaktadır: (i) Türkiye’nin bölgesel politikalarını oluşturan Kalkınmakta Olan Yörelere Desteklenmesi Politikası bölgesel farklılıkların azaltılmasında olumlu bir etki yaratmamıştır, (ii) ancak, bu illerin belirlenmesinde politikacıların popülist davranışları belirleyici olmasına rağmen, il seçimleri doğrudur. Türkiye’de son on yılda görece geri kalmış bölgeler Güneydoğu, Doğu Anadolu ve Karadeniz bölgelerinde özellikle imalat sanayinde bir sıçrama olduğu, bununla birlikte bu bölgelerin Güneydoğu’nun Gaziantep ili hariç, birer çekim merkezi yaratmaktan uzak olduğu söylenebilir. Çekim merkezleri iller hala Batıda yer alan büyük yerleşim merkezleridir.

JEL Codes: O20; R12; R58

Keywords: Convergence of real per capita incomes; Regional policy; Spatial distributions of regional economic activity

# TÜRKİYE'DE BÖLGESEL YAKINSAMA: KALKINMADA ÖNCELİKLİ İLLER POLİTİKASI BAŞARILI MI?

**Sevgi ALTINBAŞ**  
(Devlet İstatistik Enstitüsü, İstanbul)

**Fatma DOĞRUEL**  
(corresponding author)  
Marmara Üniversitesi, İngilizce İktisat Bölümü, Kuyubaşı-Kadıköy, 81040, İstanbul  
E-mail: [fatma.dogrueel@marmara.edu.tr](mailto:fatma.dogrueel@marmara.edu.tr)  
Telefon ve faks: 216 386 00 77

**Merih GÜNEŞ**  
(Devlet İstatistik Enstitüsü, İstanbul)

## 1. GİRİŞ

Gelişmekte olan ülkelerde bölgesel gelişme farklılıkları iki temel noktada olumsuz sonuçlar doğurur. Bunlardan ilki, kaynakların etkin kullanımının sağlanamamasıdır. Az gelişmiş bölgelerde ekonomik faaliyetler cılız ve ekonomik etkinlik düşüktür. Bu durum genellikle nüfusun daha gelişmiş bölgelere kaymasına neden olur. Bu tür nüfus hareketlerinin, hem göç kaynağı bölge üzerinde, hem de göç edilen bölge üzerinde olumsuz etkileri vardır. Bölgesel farklılıkların doğurduğu bir diğer olumsuz sonuç ise, hızlı ve planlı biçimde emilemeyecek nüfus hareketinin yarattığı sosyal problemlerdir. Ayrıca kent varoşlarına yerleşen bu tür nüfus, marjinal iktisadi etkinliklerle kayıtdışı ekonomiyi büyüttüğü gibi suç işleme ve terör için de bir kaynak oluşturmaktadır.

Bölgesel gelişme farklılıklarının ilk bakışta görünen bu sonuçları yanında, bundan çok daha karmaşık ekonomik boyutları ve ülke ekonomisi üzerinde etkileri vardır. Buna bağlı olarak, bölgeler arasındaki gelişmişlik farklarını azaltmaya yönelik politika uygulamaları ve teşvik sistemlerinin tasarlanması ve sonuçlarının değerlendirilmesi de oldukça tartışmalı bir konudur. Siyasi sınırlarla ayrılmış ülkeler arasındaki gelişmişlik farklılığı sorununun ötesinde, belli bir ülke içinde bölgeler arasında var olan ekonomik gelişme farklılıkları, çoğu zaman, kapsamlı ve derin yapısal sorunların bir sonucu olarak ortaya çıkmaktadır. Dolayısıyla, bölgesel farklılıkları azaltmaya yönelik kapsamlı programlar ve teşvik sistemleri, ekonominin geneli üzerindeki etkisinin yönü kolayca kestirilemeyen, büyük boyutlu kaynak kullanımını gerektirebilmektedir.

Yukarıda özetlenen bölgesel gelişme farklılıkları sorununa yaklaşım çerçevesinde bu tebliğin amacı iki noktada odaklanmaktadır: İlki, Türkiye'nin dışa açılma politikalarında mesafe kaydettiği 1980'li yılların ikinci yarısından günümüze bölgesel farklılıkların ne yönde geliştiğinin bir analizini yapmaktır. Kullanılan veri serilerinde son yıllar 1997 ve 1998 yılları ile sınırlı kaldığı için, değerlendirme dönemi on yıllık bir dönemi kapsamaktadır. Ancak, 1999 yılında yaşanan deprem ve 1999 yılının sonunda uygulamaya konulan -nitelik olarak öncekilerden farklı- istikrar programı, daha önceki yıllardaki homojenliği bozabileceği için verilerin geride kalmış olmasının pek de fazla bir sınırlama yaratmadığını düşünüyoruz. İkincisi ise, ekonomik büyüme açısından önem taşıyan bölgesel farklılıkların azaltılmasında, hangi politikaların oluşturulabileceğinin tartışılmasıdır. Burada sorunların çözümünde kamunun öncülük etmesi ve bu bölgeleri yatırımlarla desteklemesi kullanılacak yaklaşımlardan biridir – ki incelenen dönemde izlenen politika bu olmuştur. Diğerisi ise yerel dinamiklerin harekete geçirilmesidir. Bunun için gerekli koşulların nasıl oluşturulacağı da yine tebliğde çok kısa olarak tartışılmaya çalışılmıştır.

Tebliğde, izleyen bölümde gelişme farklılıklarının ekonomik boyutlarının çerçevesi tartışılmıştır (2. Bölüm). 3.Bölüm'de Türkiye'de bölgesel politikalar, 4. Bölüm'de Türkiye'de bölgesel düzeyde ekonomik farklılaşma analizi, 5. Bölüm'de ise bölgesel politikaların sonuçları çerçevesinde bir değerlendirme yer almaktadır.

## **2. BÖLGESEL GELİŞME FARKLILIĞININ EKONOMİK BOYUTLARI<sup>1</sup>**

Bölge tanımlaması idari yapıya, kültürel kimliğin değişik yerlerde farklılaşmasına ve ekonomik yapıdaki farklılaşmalara göre yapılabilir (Temple, 1994, s.49). Ancak, iktisatta, özellikle gelişme iktisadi çerçevesinde, bölgesel kalkınma sorunu üzerinde tartışmaların temelini bir ülke içinde değişik fiziki alanların farklı büyüme performansı göstermesi oluşturur. Aynı ülke içinde yer alan bölgelerin farklı hızla büyümesi, farklı ekonomik yapıların doğmasına yol açar. Bölgesel düzeyde farklı ekonomik yapılar gelişme süreci içinde ülke ekonomisinin bütünleşmesini engelleyerek, ekonominin parçalı bir yapıya sahip olmasına neden olur. Bölgesel farklılıklar sorunu sadece gelişmekte olan ülkeler için değil, sanayileşmiş ülkeler için de geçerlidir. Bölgesel farklılıkların giderilmesi ve refahın yayılması çok sayıda ülkeyi yakından ilgilendirmekte, yasal ve kurumsal düzenlemelerle

---

<sup>1</sup> Bu bölümde kullanılan yaklaşım çerçevesi Doğruel, 1996 ve 1998'e dayanmaktadır.

ülkeler bu sorunu çözmeye çalışmaktadırlar.<sup>2</sup> Ayrıca, Avrupa Birliği gibi geniş kapsamlı entegrasyonlarda ulusal devletler düzeyinde farklı gelişmişlikte bölgeler tanımlamak, buna bağlı geri kalmış bölge sorunlarından söz etmek mümkündür. Avrupa Birliği fonlarının dağıtımında bölgesel farklılıkların giderilmesi, en önemli kriterlerden biridir.

Ekonomik kıstasların kullanıldığı bölge tanımlamalarında bölgesel farklılıklar, ülke ekonomisinin makro performansını belirlemek için de kullanılan göstergeler ile ortaya konur. Bunların arasında kişi başına gelir, bölgede yaratılan katma değer, vergi performansı ve bölge içi istihdamının iktisadi faaliyet kollarına göre dağılımı sıralanabilir. Burada söz edilen iktisadi faaliyet kolları temelde üç ana başlık altında toplanır. Birincisi, tarım ve madencilik gibi üretim kapasitesi büyük oranda doğal koşullar tarafından belirlenen, yani teknolojik gelişme ve kullanılan üretim faktörlerinin miktarını artırarak çok büyük oranlarda üretim miktarının artırılmasının mümkün olmadığı faaliyetlerdir. İkincisi ise, sanayi sektörü olarak tanımlanan faaliyetlerdir. İlkinin aksine, bu tür faaliyetlerde üretim kapasitesi teknolojiye, üretim faktörlerinin kullanım düzeyine ve bu faktörlerin kalitesine bağlıdır. Son olarak üçüncü tür ekonomik faaliyet kolları, ticaret, hizmetler, ulaşım gibi ekonomik canlılık ve hareketliğin göstergesi olan sektörlerden oluşur.

Ülke düzeyinde ekonomik gelişme ile birlikte birinci tür faaliyetlerin yaratılan katma değer içindeki payı azalırken, ilk aşamalarda ikinci tür faaliyetlerin payı hızla artmaya başlar. Gelişmenin daha sonraki aşamalarında ise üçüncü tür faaliyetlerin payı hızla genişler ve toplam ekonomik faaliyetlerin yarısından fazlası bu tür faaliyetlerden oluşur. İşgücünün iktisadi faaliyet kollarına göre dağılımı da bu gelişmeye bağlı olarak değişir. Ayrıca artan nüfus ve işgücü arzının emilmesi, kapasitesi doğal kaynaklarla belirlenmiş olan birinci tür faaliyetlerde değil, diğer iki tür faaliyetlerdeki üretim kapasitesinin genişlemesi ile mümkündür.

Üretimin sektörel dağılımında ekonomik gelişme ile gerçekleşen bu değişme çizgisi bölgesel gelişme farklılıklarının da tanımlanmasında kullanılabilir. Nispeten geri kalmış bölgelerde birinci tür faaliyetlerin bölgede yaratılan katma değer içindeki payı ülke ortalamasının üzerindedir. Bu durumda bölgesel farklılıkları azaltmaya yönelik politikaların temel hedefi ikinci ve üçüncü tür faaliyetlerin geliştirilmesini hedeflemektedir. Az gelişmiş

<sup>2</sup> Bölgesel farklılıkların giderilmesi politikasında en önemli araçlardan biri de kalkınma ajanslarının kurulmasıdır. Bunlar arasında Tennessee Valley Authority(TVA (1933-ABD); Kuzeydoğu Brezilya Kalkınma İdaresi (1959-Brezilya); Cassa per il Mezzogiorno (Güney Kalkınma Fonu, 1950İtalya); Delegation a l'Amenagement du Territoire et s l'Action RegionaleDATAR (1963-Fransa) ve bu kuruluş tarafından desteklenen değişik bölgesel ajansları sayılabilir. Yine İspanya'da Asturias ve Andalusia bölgeleri için; İngiltere'de Kuzey İrlanda, Galler ve İskoçya için; Japonya ve Almanya'da değişik bölgeler için kurulan kalkınma ajansları ilk sırada sayılabilecek örneklerdir (GAP, 1991).

bölgelerin ekonomik gelişme süreci içinde üretim faktörlerine olan talebin de yapısı değişir: Sermaye talebi ve nitelikli işgücü talebi artar.

Bölgeler arasındaki gelişme farklılığının çok çeşitli nedenleri vardır ve bunların etkileri ülkeden ülkeye farklı olabilir. Coğrafi koşullar, bölgelerin ihracat ya da ithalat kapısı olması, altyapı yatırımlarının düzeyi vb. birçok faktör sıralanabilir. Türkiye gibi gelişmekte olan ülkelerde teşviklerin nasıl yönlendirildiği de belirleyici olabilmektedir. Ancak, nedenleri ne olursa olsun sonuçta ortak nokta, geri bölgelerin ülkenin diğer kesimleri ile entegrasyonunun tam olarak gerçekleşmemiş olmasıdır. Ancak, bölgesel kalkınma ile ülke içindeki pazar parçalanması giderek önemini kaybetmeye başlar ve bölgeler arasındaki ekonomik bütünleşme artar.

### 3. TÜRKİYE’DE BÖLGESEL POLİTİKALAR

Türkiye’de bölgesel gelişme farklılıklarını gidermeye yönelik en önemli politikalardan biri, Kalkınmada Öncelikli Yörelere’in (KÖY) belirlenmesi ve bu bölgelerde yer alan illere yönelik bazı teşviklerin verilmesidir. Önceleri bu teşvikler iki aşamada belirlenen il grupları, 1. ve 2. Derecede KÖY tanımlaması, çerçevesinde verilirken bu ikili tanımlama 1996 yılında ortadan kalkmış ve 1999 yılı itibariyle 50 il 1.Derece KÖY kapsamına alınmıştır.<sup>3</sup> Bu teşvikler, Devlet Planlama Teşkilatı Bütçesine konulan teşvik ödenekleri Kalkınmada Öncelikli İllerdeki İl Özel İdareleri ve Belediyelerin yatırımları için yardım olarak tanımlanmıştır.<sup>4</sup> Bu teşviklerin kullanılacağı alanlar: Tarım ve hayvancılık ürünlerinin işlenmesine yönelik yatırımlar; kültür ve turizmin gelişmesine yönelik yatırımlar; yatırım amacıyla kurulan yeni Anonim Şirketlere iştirakler; imalat sanayiinin gelişmesine katkı sağlayacak yatırım projeleri ve belediye hizmetlerinin etkinliğini arttıracak sosyal ve ekonomik alt yapı yatırımlarıdır.<sup>5</sup>

Ancak, bu yatırım yardımlarının yanı sıra devletin geri kalmış bölgelerde her anlamdaki ekonomik varlığı, aslında bir teşvik olarak kabul edilebilir. Bu nedenle özellikle sanayi ve imalat sanayiinde devletin bu bölgelerdeki payı, desteği görmek açısından önemli

<sup>3</sup> 14.10.1996 Tarihli Bakanlar Kurulu Kararı ile köy kapsamına giren iller (38 il). Bu bilgiler <http://www.dpt.gov.tr/bgyu/koy68-19html#Koy99>’de yer almaktadır.

<sup>4</sup> Bu tanımlama RESMÎ GAZETE 9 Eylül 1992 - Sayı:21340, Sayfa:36’da yer alan Kalkınmada Öncelikli Yörelere İlişkin Program Ve Projeleri Desteklemek Amacıyla Devlet Planlama Teşkilatı Bütçesinde Yeralan Ödenekten Yapılacak Yardımların Usul Ve Esasları Hakkında Yönetmelik’te 5. Madde ile verilmiştir (<http://www.dpt.gov.tr/bgyu/koy68-19html#Koy99>)

<sup>5</sup> DPT’nin Kalkınmada Öncelikli Yörelere ile ilişkili çok kapsamlı bir değerlendirmesi, 8. Beş Yıllık Kalkınma Planı, Bölgesel gelişme Özel İhtisas Komisyonu Raporu’nun ikinci bölümünde ‘Kalkınmada Öncelikli Yörelere Politikaları Alt Komisyonu Raporu’ başlığı altında yer almaktadır (DPT, 2000).

bir göstergedir. Ayrıca, eğitim ve sağlık için kamu tarafından yapılan harcamalar da dolaylı bir destek ya da teşvik göstergesi olarak kabul edilebilir.

#### 4. TÜRKİYE'DE BÖLGESEL DÜZEYDE EKONOMİK FARKLILAŞMA

##### BÖLGESEL FARKLILIK ANALİZİ

Bölgesel düzeyde farklılaşmanın bölgede yaratılan kişi başına gelir, katma değer, vergi performansı, istihdam gibi göstergelerle izlenebileceği yukarıda belirtilmişti. Bu çalışmada, iller arasında karşılaştırma yapmak için her ilde yaratılan Kişi Başına Gayri Safi Yurt İçi Hasıla (KBGSYİH) değerleri kullanılmıştır. Ekonomik yapıdaki sektörel farklılaşma için il düzeyinde tarım, sanayi ve imalat sanayi yüzde payları, bölgesel düzeyde katma değer için coğrafi bölgeler ile 1996 ve 1997 yılları için illerin vergi performansı ekonomik göstergeleri oluşturmuştur. Ayrıca sosyal yapı ile ilgili olarak da eğitim ve sağlık için iki gösterge dikkate alınmıştır.

Kişi Başına Gayri Safi Yurt İçi Hasıla'nın karşılaştırılmasında 1987 yılı temel alınarak sabitleştirilmiş KBGSYİH değerlerinin bütün iller için ortalaması bulunarak sapmalar “varyasyon katsayısı (standart sapma/ortalama)” ile gözlenmeye çalışılmıştır. Yine kullanılan bir diğer gösterge de  $\sigma$ -yakınsama ( $\sigma$ -convergence) katsayısıdır.<sup>6</sup> Bu katsayı, yatay-kesit bir dağılımda kişi başına gelirin ya da üretimin logaritmik değerlerinin standart sapması ile hesaplanmaktadır: Bu katsayının zaman içinde küçülmesi bölgeler arasında bir yakınlaşmayı, büyümesi ise uzaklaşmayı ya da farklılığın arttığını göstermektedir (Barro ve Sala-i Martin, 1995, s.383). Bu karşılaştırma ile  $t$  zamanındaki standart sapma  $t-1$  zamanındaki standart sapmadan küçükse, çok kaba bir yorumla bölgesel farklılıkların azaldığı söylenebilir (bölgeler arası yakınsama olması ya da farklılaşmanın azalması için  $\sigma_t < \sigma_{t-1}$  olması gerekmektedir).

Tablo 1'de bütün illerin sabit fiyatlarla KBGSYİH'nin ortalama, standart sapma, varyans ve varyasyon katsayıları (STDEV/ORT) yer almaktadır. Tablo 2'de ise aynı istatistiksel bilgiler logaritmik değerlerle hesaplanmıştır. Tablo 1'de biraz zayıf olarak, Tablo 2'de ise daha açık biçimde 1987'den itibaren varyasyon katsayıları büyüme eğilimi içindedir.  $\sigma$ -katsayısı (Tablo 2'de üçüncü sütunda yer alan STDEV(LOG)) değeri, 1987'de 0.238'den 1998'de 0.256'ya yükselmiştir). Bu, on yıllık sürece bir bütün olarak bakıldığında iller

<sup>6</sup> Ülke ve bölgesel gelişme karşılaştırmalarında kullanılan iki katsayıdan biri  $\sigma$ -yakınsama katsayısı, diğeri ise  $\beta$  katsayısıdır. Yakınsama (convergence) ve bu katsayılarla ilgili olarak bkz. Barro ve Sala-i Martin (1992), ve Sala-i Martin (1995 ve 1996). Uygulama konusunda da Bergström (1998) ve Mikheeva (1999)'a bakılabilir. Bergström (1998) İsveç'te 1945-1990 arasında bölgeler arasındaki farklılıklarda bir azalma; Mikheeva (1999) ise, Rusya için 1990 sonrası dönem için yaptığı analizde farklılaşmanın arttığını bulmuştur.

arasındaki farklılaşmanın arttığı gözlenmektedir. Şekil 1’de yatay ekseninde 1987 yılı (log) KBGSYİH ve dikey ekseninde illerin büyüme ortalaması ile çizilen grafik bu farklılaşma ile ilgili sonuçlar sunmaktadır. Şekil 1’e göre iller arasında gruplaşmalar vardır; grafiğin sol tarafında geliri görece düşük iller yer almaktadır.

Ancak, KÖY kapsamına giren ve girmeyen illere ayrı ayrı bakıldığında  $\sigma$ -katsayısı KÖY illeri için 1987’de 0.183’ten 1998’de 0.209’a yükselmiş (Tablo 3); içinde İstanbul, Ankara, İzmir gibi büyük illerin yer aldığı desteklenmeyen illerde ise aynı katsayı 0.145’ten 0.142’ye düşmüştür (Tablo 4). Bu gelişmeyi grafiklerde de gözlemek mümkündür: Şekil 2’de, desteklenen iller için bazı gruplaşmalarla birlikte genel bir farklılıkların azalması eğilimi gözlenemezken, Şekil 3’te desteklenmeyen illerde farklılıkların azaldığını işaret eden aşağı doğru bir eğilim gözlenmektedir. Sonuç olarak  $\sigma$ -katsayısı KÖY kapsamındaki iller için farklılaşmanın arttığını, buna karşın KÖY kapsamına girmeyen illerde bir yakınsamanın olduğunu, bir başka deyişle farklılıkların on yıllık dönemde azaldığını göstermektedir.

Tablolardan on yıllık dönem içinde yıllık değişmelerin düz bir çizgi biçiminde gitmediği gözlenmektedir. Standart sapmaların yıllara göre nasıl değiştiğinin grafikleştirilmesi ile elde edilen Şekil 4, bütün iller dikkate alındığında farklılaşmanın arttığını soldan sağa yukarı doğru yönelen çizgi ile göstermektedir. Ancak, desteklenen ve desteklenmeyen illerden ilkinde genel eğilim olarak yukarı, ikincisinde ise çok belirgin olmayan aşağıya doğru bir hareket vardır (Şekil 5). Çok inişli çıkışlı bu eğilimler Şekil 6 ve 7’de daha net gözlenebilmektedir. Bu grafiklerdeki en ilginç kırılmalardan biri 1992 yılında gözlenmektedir. KÖY kapsamındaki illerde  $\sigma$ -katsayısı farklılaşmanın azaldığını gösterirken, desteklenmeyen illerde ters yönde bir hareket gözlenmektedir (Bkz. Şekil 6 ve 7). Bu durumun KÖY ve KÖY kapsamında olmayan iller için nasıl bir gelir transferi ile ortaya çıkmış olabileceği ilginç bir soru olarak ortaya çıkmaktadır. Diğer taraftan yine incelenen dönemin en önemli ekonomik olayı olan 1994 krizinde de desteklenen illerde bozulma artışı yön değiştirmemiştir; farklılaşma eğilimi devam etmiştir. Büyük kentlerin yer aldığı ikinci grupta ise, 1994’te farklılaşma azalmıştır. Bu grupta genel olarak farklılaşmanın azalması yönünde bir eğilim vardır. İller arası farklılaşmanın kalıcı gibi görünen bir azalma yarattığı dönem ise 1995’ten itibaren başlamıştır. Bu eğilimi anlamak için daha fazla veri kullanmak anlamlı olabilirdi. Ancak 1999 depremi ve 2000-2001 dönemindeki ekonomik krizin, gelecekte bu yılların kullanılmasının da analiz için çok da temsil sonuçlar vermeyeceğini düşündürmektedir.

Türkiye’de yaklaşık son on yıllık dönemde illerin sektörel kompozisyonuna bakıldığında da tarımda, genel olarak sanayi ve özel olarak imalat sanayinde de farklılaşmanın arttığı gözlenmektedir. Tablo 5, 6 ve 7’de, yıllara göre GSYİH’nin sektör paylarının yıllık değişiminin ortalamadan sapması ve varyasyon katsayıları bu değişimin büyüme yönünde olduğunu göstermektedir. Bunun anlamı ekonomik faaliyetlerde de iller arasındaki farklılaşma artmıştır. Bu farklılaşmanın imalat sanayinde biraz daha fazla olduğunu söylemek mümkündür. İmalat sanayinde 1991-1994 yılları arasında varyasyon katsayısındaki büyüme daha hızlıdır. Ancak, 1994’ten 1995’e geçerken farklılıklar azalmış, daha sonra da 1994’teki düzeyine yaklaşmıştır (Tablo 7). Aynı eğilimi tarım sektöründe de izlemek mümkündür (Tablo 5). Ancak sanayide daha düz bir çizgide gelişen farklılaşmada artış eğilimi vardır (Tablo 6). Sanayi, imalat sanayi ve tarıma göre daha fazla kamu faaliyetini yansıttığı için, bölgesel ekonomik dinamizme ve farklılaşmaya etkisi bakımından tarım ve imalat sanayiinin daha fazla temsil edici özellik taşıdığı söylenebilir. 1991-1994 arasında iller arasındaki farklılaşmanın artması, bir ölçüde o yıllarda 1980 öncesi populist politikalara yeniden dönüşün sonucu bazı illerin bu avantajı daha iyi kullanması ile açıklanabilir. Bu dönemde Denizli, Gaziantep gibi Anadolu’da birçok il imalat sanayinde kayda değer bir başarı kazanmıştı..

#### KAMUNUN BÖLGESEL EKONOMİLERDEKİ ROLÜ ÜZERİNE

Coğrafi bölgeleri dikkate alarak (1987-1997) dönemi ortalaması olarak toplam katma değer içinde kamu ve özeline yüzde paylarına bakıldığında, görece geri kalmış bölgelerde kamunun payının yükseldiği, gelişmiş bölgelerde ise kamunun payının değil de özel sektörün payının daha yüksek olduğu görülmektedir (Tablo 8). Marmara bölgesinde kamunun katma değer payı içindeki payı yüzde 15’e kadar gerilerken, Doğu Anadolu’da bu oran yüzde 77’ye çıkmaktadır. Bu oran Karadeniz’de de yüzde 58’dir. Güneydoğu Anadolu’da özel kesimin katma değer içindeki payının yüzde 55 ile Akdeniz ve İç Anadolu’ya yaklaşabilmesinin nedeni, muhtemelen Gaziantep ilindeki ekonomik faaliyetlerde özel kesimin payınının yüksekliğinden kaynaklanmaktadır.<sup>7</sup>

1990 ve 1997 yılları için kişi başına yatırım harcamalarına bakıldığında, Türkiye ortalamasının KÖY kapsamında kalan illerin ortalamasının yaklaşık olarak 1990 yılında 2.5, 1997 yılında ise 3 katı olduğu görülmektedir (Tablo 9’dan hesaplanmıştır). Ancak, 1990 yılı ile 1997 yılına karşılaştırmalı olarak bakıldığında Türkiye ortalaması için de KÖY illeri için

<sup>7</sup> Gaziantep özel kesim yetkilileri kamunun varlığının bu ilde ne kadar düşük olduğu bilgisini, 1996 yılında İstanbul Ticaret Odası tarafından gerçekleştirilen ve araştırma koordinatörlüğünü tebliğin yazarlarından .Fatma Doğruel’in yürüttüğü “Göç Veren Bölgeler Bölgesel Gelişim Araştırması” adlı araştırmanın alan çalışmaları sırasında vermişlerdir. Yorum da bu bilgiye dayanarak yapılmıştır.



de kişi başına yapılan kamu harcamaları önemli ölçüde gerilediği görülmektedir (Tablo 9). 1997 yılı için genel bütçe gelirlerine bakıldığında kişi başına sabit fiyatlarla vergi gelirlerinde, Türkiye ortalamasının üzerinde sadece dört il kalmaktadır: Kocaeli, İstanbul, Ankara ve İzmir (Tablo 10). Desteklenen iller, ise Zonguldak ve Kırıkkale gibi bazı uç örnekler dışında bırakılırsa, genellikle Türkiye ortalamasının en iyi koşullarda beşte biridir. En kötü örnek Muş dikkate alındığında ise bu oran 46 katına çıkmaktadır (Tablo 10'dan hesaplanmıştır).

Eğitim ve sağlıkta temel gösterge olarak bir öğretmene düşen öğrenci ve bir doktora düşen hasta sayısı dikkate alınmıştır. 1996 ve 1997 yılları için bu bilgiler Tablo 11 ve 12'de yer almaktadır. Öğretmen başına düşen öğrenci sayısı bakımından Güneydoğu Anadolu, en kötü durumda olan bölgedir (Tablo 11). Mesleki ve teknik liseler hariç, bütün öğretim kademelerinde bu gösterge Türkiye ortalamasının üzerindedir. Sağlık göstergesi olarak doktor, diş doktoru ve diğer sağlık personeli başına düşen hasta sayısı bakımından da en kötü durumda olan bölge yine Güneydoğu'dur (Tablo 12). Bu bölgeyi, özellikle doktor ve diş doktoru sayısı bakımından Doğu Anadolu ve Karadeniz bölgeleri izlemektedir.

## 5. BÖLGESEL POLİTİKALARIN SONUÇLARI ÜZERİNE

Bölgesel farklılıkların analizine ilişkin bu çalışmada ortaya konulan ilk sonuçlar, Türkiye'de il düzeyinde ikili bir yapı olduğunu göstermektedir. Desteklenen illerde –ki bu çalışmada 1984'ten itibaren KÖY kapsamına alınan iller dikkate alınmıştı- farklılaşma artmaktadır. Ancak, hiçbir şekilde desteklenmemiş illerde- bu illerde 1999 yılı itibariyle desteklenen 50 ilin dışında kalan illerdir- kendi aralarında farklılıkların azaldığı gözlenmiştir. KÖY kapsamında incelenen iller heterojen bir gelişme potansiyeli gösterirken, desteklenmeyen iller görece homojen bir iller topluluğu oluşturma yolundadırlar. Şüphesiz bu sonuçlar çok kabalaştırılmış sonuçlardır.

Bu bulgularla bölgesel politikaların sonuçları açısından iki nokta vurgulanabilir: *İlki*, KÖY kapsamında yapılan il seçimleri doğrudur. Her ne kadar bir ilin destekleme kapsamına alınmasında populist politikaların belirleyici olduğu bilinse de, çalışmada dikkate alınan illerin desteğe ihtiyaçları olduğu açıktır. *Diğeri ise*, uygulanan politikalar bölgesel farklılıkları azaltıcı bir sonuç vermemiştir. Şüphesiz burada KÖY kapsamındaki illere vadedilen yatırımların hangi düzeyde gerçekleştirildiği değerlendirilmediği için iller arasındaki farklılıkların azalmamasında bu politikaların başarısızlığının bütün boyutlarını göremiyoruz. Ayrıca, bu çalışmanın yapıldığı dönemde, Türkiye'nin istikrar programları uyguluyor olmasının da bu tür desteklerin tam anlamıyla uygulanmasını engellemiş olma ihtimali oldukça yüksektir. Çünkü, bu politikalar çerçevesinde yatırımlara zaman zaman

kısıtlamalara gidilmektedir. Diğer taraftan KÖY kapsamı iller içinde belediyeler aracılığı ile yatırımların desteklenmesi önemli bir yer tutuyordu. Merkezi ve yerel idarelerin farklı politik partilere ait olması da bu yatırımların ihtiyaç ve öncelik sıralamalarının görece keyfi kriterle yapılmış olabileceğini düşündürmektedir.

Devletin, Türkiye'nin görece düşük etkinliğe sahip üç bölgesinde katma değer içinde önemli bir pay alması iki sonucu işaret etmektedir: Ekonomik olarak kamu bu illerde çok önemlidir. Kamunun payının çok yüksek olması, girişimcilik açısından bu bölgelerde yeterli uyarıcıların olmadığını göstermektedir. Eğitim ve sağlık açısından da bu bölgeler yeterli hizmeti alamamaktadırlar. Ancak, vergi gelirleri açısından bakıldığında, bu bölgelere bir gelir transferi olduğu açıktır.

Türkiye'nin sanayileşme açısından kutuplaşmasına bakıldığında, Türkiye'nin Kuzeyinden Güneyine bir hat çekildiğinde Batı tarafı gelişmiş sanayi kentlerini, Doğu ise düşük sanayi potansiyelli illeri kapsamaktadır (Doğruel, Doğruel ve Kaçal, 1994). Bölgesel ya da iller arasında farklılıkların artmasını önlemenin bir yollarından en önemlisi, bölgesel ya da yerel dinamiklerin harekete geçirilmesidir. Sadece dar bir coğrafyaya sıkışmış gelişmişlik ve Pazar parçalanmışlığının ekonomik büyüme önünde önemli bir engel olacağı açıktır. Bu yönden bakıldığında her bölgenin kendi içinde öne çıkan çekim merkezleri önem kazanmaktadır. 1987-1996 yıllarını kapsayan dönemde imalat sanayi bakımından öne çıkan illerin başında Gaziantep gelmektedir (Tablo 13). Bu ili sırasıyla Batman, Diyarbakır ve Adıyaman izlemektedir. Aslında Akdeniz bölgesinde yer almakla birlikte Kahramanmaraş'ta coğrafi olarak bu bölgenin etkileşim alanı içinde kalan ve imalat sanayinin önemli mesafe katettiği bir ildir. Ancak, bu verilerin en yenisinin beş yıl öncesine dayanıyor olması, özellikle son üç yıl içinde tekstil sektörünün girdiği kriz ve bu illerde de bu tür faaliyet kolunun önemli olması nedeniyle çok sağlam sonuçlara ulaşmak zordur. Doğu Anadolu'da ise Malatya imalat sanayi bakımından ilk sırayı almakta ve bu ili Elazığ ve Erzurum izlemektedir (Tablo 13). İmalat sanayi için kamu ve özel ayırımını göremediğimiz için bu iki bölgede girişimciliğin ne kadarının yerel güçlerden kaynaklandığını görmek zorlaşmaktadır. Karadeniz bölgesinde ise Zonguldak ilini Tokat, Samsun ve Bolu izlemektedir.

Her üç bölgede öne çıkan illere bakıldığında, bunlardan gerçekten önemli bir girişimcilik potansiyeli olanın Gaziantep olduğu söylenebilir. Bunun dışındaki illerdeki gelişmeler henüz bir sıçrama yaratmaktan uzak gibi görünmektedir. Güneydoğu Anadolu, Doğu Anadolu ve Karadeniz bölgelerinin sürekli nüfus kaybetmesi, bu bölgelerde yeterli istihdam olanağı olmaması kadar, kentlerin ekonomik canlanma yaratacak ulaşım, ticari, ve sosyal altyapıya sahip olmamasından da kaynaklanmaktadır. İnsanların göç etme nedenleri

sadece iş bulamamaktan değil, çocuklarını iyi eğitemeyip, hastalandıklarında yeterli sağlık kurumları bulamamalarından da kaynaklanmaktadır.<sup>8</sup>

## 6. SONUÇ

Bu çalışma bulgularına dayanarak bölgesel farklılaşma açısından Türkiye’de ikili bir yapı olduğu söylenebilir. 1987-1998 dönemi için yapılan  $\sigma$ -yakınsama analizleri, destekleme kapsamındaki iller arasında farklılaşmanın arttığını, desteklenmeyen iller arasında ise azaldığı sonucunu vermiştir. Bu ilk analizlere dayanarak iki sonuç vurgulanabilir: Kalkınmakta Olan Yörelere kapsamina alınan illerin seçimi, her ne kadar bu illerin seçilmesinde politik kaygıların rol oynadığını bilsek de, doğrudur; ancak, destekleme politikaları iller arasındaki farklılaşmanın azaltılması açısından başarılı sonuçlar vermemiştir.

Bu analiz ve yorumlardan hareketle, Türkiye’de bölgesel gelişmenin dinamiklerine bakıldığında son on yılda görece düşük etkinliğe sahip Güneydoğu, Doğu Anadolu ve Karadeniz bölgelerinde özellikle imalat sanayi dikkate alındığında bir hareketlenme olduğu, bununla birlikte bu bölgelerin Güneydoğu’nun Gaziantep ili hariç, birer çekim merkezi yaratmaktan uzak olduğu söylenebilir. Çekim merkezleri iller hala Batıda yer alan büyük yerleşim merkezleridir. Ayrıca, iç pazarın bütünleşmesinin ve gelişmesinin ekonomik büyüme için önemli bir faktör olduğu dikkate alınır, Türkiye’de bölgesel farklılıkları azaltmak için çok daha etkin politikalar geliştirilmesi gerektiği ortaya çıkmaktadır.

Çalışmanın sonuçlarına göre, bölgesel kalkınmayı hızlandırmak ve bölgesel farklılıkları azaltmak konusunda oluşturulacak yeni politikaların odak noktasının kamudan yerel güçlerin dinamizminin geliştirilmesine kaydırılması daha anlamlı görünmektedir. Bu da kamu kaynaklarının kullanımında, bugüne kadar izlenen yatırım politikalarının sorgulanması ihtiyacını doğurmaktadır. Ülke düzeyinde bakıldığında, kamu kaynaklarının kullanımı açısından eğitim ve sağlık konuları ön plana çıkmaktadır. Görece geri kalmış bölgelerde ise, bu iki tür harcamaya ek olarak o bölgelerdeki ekonomik dinamizmi doğuracak ya da varolan zayıf dinamikleri güçlendirecek politikaların tasarlanması gerekmektedir.

Yirmi yıldan bu yana sürekli gündemde olan yapısal uyum ve istikrar programları ile bölgesel politikaların uygulama zorluğu, hatta imkansızlığı açıktır. Geri kalmış bölgelerde, o bölgenin altyapı, ticaret, tarım, kültürel vb. konularının geliştirilmesinde yaratıcı projelerle uluslararası kaynaklardan yararlanmak daha akılcı gibi görünmektedir.

<sup>8</sup> İTO’nun 1996 yılında yürüttüğü araştırma bunu net olarak ortaya koymaktadır (Doğruel ve İTO Araştırma Ekibi, 1996). Yine tebliğin yazarlarından Fatma Doğruel, Mardin’de düzenlenen bir GAP Koordinasyon Kurulu toplantısında yerel kamu görevlilerinin en çok kentlerin sosyal ve ekonomik zayıflıklarından şikayetçi olduklarına tanık olmuştur.

## KAYNAKLAR

Barro, Robert J. Ve Sala-i Martin, Xavier, 1992, "Convergence", **The Journal of Political Economy**, Vol.100, No.2, s.223-251.

Barro, Robert J. Ve Sala-i Martin, Xavier, 1995, **Economic Growth**, McGraw-Hill, New York.

Bergström, Fredrik, 1998, "Regional Policy And Convergence Of Real Per Capita Income Among Swedish Counties", SSE/EFI Working Paper Series in Economics and Finance No. 284, November (<http://swopec.hhs.se/hastef/abs/hastel0284.htm>) .

Doğruel, A. Suut, Doğruel, Fatma ve Kañçal, Salgur, 1994, "Stratégies d'entreprises et interventions étatiques: le cas de la Turquie", Jacques THOBIE ve Salgur KANÇAL (Eds.) **Industrialisation, communication et rapports sociaux en Turquie et an Méditerranée Orientale depuis un Siècle** içinde, D'Harmattan, Paris, s.35-41, 1994.

Doğruel, F. ve İTO Araştırma Ekibi, 1996, **Göç Veren Yörelere Bölgesel Gelişim Araştırması**, İTO Yayını, İstanbul.

Doğruel, Fatma, 1996, Türkiye’de Bölgesel Gelişme Farklılıkları ve Politikalar, Teksir.

Doğruel, Fatma, 1998, "Bölgesel Gelişme Farklılıkları ve Teşvik Politikaları: Doğu ve Güneydoğu Anadolu Bölgeleri Açısından Bir Değerlendirme", davetli bildiri, Friedrich-Ebert Vakfı Toplantısı, 11 Temmuz 1998, Ankara.

DPT, 2000, **8. Beş Yıllık Kalkınma Planı, Bölgesel Gelişme Özel İhtisas Komisyonu Raporu**, DPT: 2502 – Ö K: 523, Ankara (<http://ekutup.dpt.gov.tr/bolgesel/oik523.pdf>)

GAP Bölge Kalkınma Dairesi Başkanlığı, 1991, **Bölgesel Kalkınma Amaçlı Kuruluşlar, Politikalar, Amaçlar, Yapı ve Teşvikler**, Türkiye Sınai Kalkınma Bankası ve Priva Danışmanlık Hizmetleri A.İ.

Mikheeva, Nadezhda, 1999, "Differentiation of Social and Economic Situation in the Russian Regions and Problems of Regional Policy", Economic Education and Research Consortium, Russian Economic Research Program, Working Paper No 99/09 (<http://netec.mcc.ac.uk/WoPEc/data/Papers/eerwpalle99-09E.html>)

Sala-i Martin, Xavier, 1996, "Regional cohesion: Evidence and the theories of regional growth and convergence" **European Economic Review**, Vol. 40, 1325-1352.

Temple, Marion, 1994, **Regional Economics**, St.Martin's Press, New York.

## TABLolar

**TABLO 1: İLLERE GÖRE ORTALAMA GELİRİN DEĞİŞİMİ (1987-1998)**  
(1987=100)

İLLERE GÖRE GSYİH (BİN TL.)					
YIL	ORTALAMA*	STDEV	VARYANS	STDEV/ORT	
1987	1130	631	398344	0.558407	
1988	1136	613	375703	0.539613	
1989	1122	613	375976	0.546346	
1990	1180	645	415562	0.54661	
1991	1171	628	394853	0.536294	
1992	1203	645	415978	0.53616	
1993	1236	704	496238	0.569579	
1994	1187	648	420234	0.545914	
1995	1233	699	488377	0.56691	
1996	1299	723	522547	0.556582	
1997	1436	829	687364	0.577298	
1998	1462	817	666878	0.558824	

Kaynak: DİE

(\*) 1987=100 kabul edilerek bütün illerin yıllık GSYİH'lerinin ortalaması

**TABLO 2: İLLERE GÖRE ORTALAMA GELİRİN DEĞİŞİMİ (1987-1998)**  
LOGARİTMİK DEĞERLERLE (1987=100)

YIL	ORTALAMA(LOG)	STDEV(LOG)	VARYANS(LOG)	STDEV/ORT	
1987	2.991562	0.2384	0.056855	0.079705	
1988	2.995469	0.2354	0.055418	0.078589	
1989	2.987014	0.2428	0.058976	0.081302	
1990	3.008504	0.2441	0.059602	0.081149	
1991	3.006096	0.2442	0.059649	0.081246	
1992	3.017335	0.245	0.060042	0.081209	
1993	3.023669	0.2528	0.063885	0.083592	
1994	3.010257	0.2452	0.060119	0.081452	
1995	3.021469	0.255	0.065017	0.084391	
1996	3.044447	0.2563	0.065712	0.084201	
1997	3.085688	0.2579	0.066533	0.083593	
1998	3.095783	0.256	0.065557	0.082707	

Kaynak: DİE

**TABLO 3: KÖY KAPSAMINA GİREN 28 İLİN\* KBGSYİH'NİN DEĞİŞİMİ\*\* (1987-1998)**

YIL	ORTALAMA***(LOG)	STDEV(LOG)	VARYANS(LOG)	STDEV/ORT
1987	2.7959	0.183	0.0335	0.065454
1988	2.7989	0.1791	0.0321	0.064004
1989	2.7889	0.1935	0.0375	0.069395
1990	2.8177	0.1964	0.0386	0.069707
1991	2.8297	0.1956	0.0383	0.069136
1992	2.8428	0.1923	0.037	0.067649
1993	2.8573	0.1978	0.0391	0.06922
1994	2.8428	0.2019	0.0408	0.071022
1995	2.8406	0.2089	0.0436	0.073544
1996	2.8599	0.213	0.0454	0.074485
1997	2.8901	0.2004	0.0402	0.06934
1998	2.9087	0.2088	0.0436	0.071788

Kaynak: DİE verilerinden hesaplanmıştır.

(\*) Bkz EK 3'te yer alan iller.

(\*\*) KBGSYİH'nin logaritmaları alınarak hesaplanan ortalama, standart sapma, varyans ve varyasyon katsayıları

(\*\*\*) Çeşitli yıllarda il yapılan ilçelerin KBGSYİH bilgileri ayrıldıkları ilin rakamlarına dahil edilmiştir.

**TABLO 4: KÖY KAPSAMINA DAHİL EDİLMİYEN 29 İLİN\* KBGSYİH'NİN DEĞİŞİMİ\*\* (1987-1998)**

YIL	ORTALAMA***(LOG)	STDEV(LOG)	VARYANS(LOG)	STDEV/ORT
1987	3.1776	0.1445	0.0209	0.04548
1988	3.1795	0.1411	0.0199	0.04439
1989	3.1719	0.1494	0.0223	0.04711
1990	3.197	0.1503	0.0226	0.04701
1991	3.1915	0.1443	0.0208	0.04521
1992	3.2047	0.151	0.0228	0.04712
1993	3.2271	0.1516	0.023	0.04697
1994	3.2049	0.1478	0.0218	0.04611
1995	3.2255	0.1527	0.0233	0.04735
1996	3.2467	0.1476	0.0218	0.04547
1997	3.2785	0.1472	0.0217	0.04489
1998	3.2879	0.1417	0.0201	0.04311

Kaynak: DİE verilerinden hesaplanmıştır.

(\*) Köy kapsamına dahil edilmeyen illerin listesi için bkz. EK 2.

(\*\*) Çeşitli yıllarda il yapılan ilçelerin KBGSYİH bilgileri ayrıldıkları ilin rakamlarına dahil edilmiştir.

(\*\*\*) Çeşitli yıllarda il yapılan ilçelerin KBGSYİH bilgileri ayrıldıkları ilin rakamlarına dahil edilmiştir.

**TABLO 5: İLLERE GÖRE TARIM SEKTÖRÜNDE DEĞİŞME (1987-1996)**

GSYİH İÇİNDE TARIM SEKTÖRÜNÜN PAYI(%)\*

YIL	ORTALAMA	STD. SAPMA	VARYANS	SD/ort	
1987		30.4	12.1	147	0.398821
1988		31.8	13	168.6	0.408529
1989		29.4	12.2	148.4	0.414159
1990		29.3	13.2	173	0.448284
1991		29	12.4	153.9	0.427232
1992		28.4	12.1	147.6	0.428364
1993		27.4	12.7	160.3	0.462766
1994		27.7	13	170.2	0.471488
1995		27.4	12.9	165.2	0.469525
1996		25.8	12	144.2	0.464808

Kaynak: DİE

(\*) İllere göre 1987 yılı fiyatları ile (sabit) GSYİH'nin tarım sektörü payının ortalaması olarak hesaplanmıştır.

**TABLO 6: İLLERE GÖRE SANAYİ SEKTÖRÜNDE DEĞİŞME (1987-1996)**

GSYİH İÇİNDE SANAYİ SEKTÖRÜNÜN PAYI(%)\*

YIL	ORTALAMA	STD. SAPMA	VARYANS	SD/ort
1987	18.7	12.7	160.6	0.678677
1988	18.9	12.6	159.8	0.669364
1989	19.8	13.2	173.5	0.664364
1990	19.6	13.8	191.6	0.704388
1991	20.2	13.9	192.6	0.687713
1992	20	13.5	183.1	0.674969
1993	19.8	13.4	178.9	0.674722
1994	20.2	14.3	203.9	0.707016
1995	20	14.7	215.7	0.73542
1996	20.8	15.2	230	0.7294

Kaynak: DİE

(\*) İllere göre 1987 yılı fiyatları ile (sabit) GSYİH'nin sanayi sektörü payının ortalaması olarak hesaplanmıştır.

**TABLO 7: İLLERE GÖRE İMALAT SANAYİNDE DEĞİŞME (1987-1996)**

GSYİH İÇİNDE İMALAT SANAYİNİN PAYI(%)\*

YIL	ORTALAMA	STD. SAPMA	VARYANS	SD/ort
1987	13.4	10.8	117.3	0.805871
1988	13.5	11	121.4	0.818323
1989	13.9	11.1	123.1	0.798777
1990	13.9	12.2	149.5	0.881005
1991	14	12.2	147.8	0.869398
1992	14	12	143.8	0.857882
1993	13.8	12.1	145.6	0.875311
1994	13.5	12.4	154.6	0.919808
1995	14.1	12.7	160.7	0.901123
1996	15.2	13.9	194.2	0.919453

Kaynak: DİE

(\*) İllere göre 1987 yılı fiyatları ile (sabit) GSYİH'nin imalat sanayi sektörü payının ortalaması olarak hesaplanmıştır.

**TABLO 8: BÖLGELERE GÖRE SABİT FİYATLARLA KATMA DEĞERİN KAMU/ÖZEL PAYI (1987-1997 ON YILLIK ORTALAMA)**

BÖLGE	KAMU SEKTÖRÜ ORTALAMA	ÖZEL SEKTÖR ORTALAMA
AKDENİZ	42.67	57.33
DOĞU ANADOLU	77.3	22.7
EGE	39.72	60.28
G.DOĞU ANADOLU	44.84	55.16
İÇ ANADOLU	41.51	58.49
KARADENİZ	57.86	42.14
MARMARA	15.39	84.61

Kaynak: DİE

(\*) 1987 yılı fiyatları ile her bölgenin toplam katma değerinin on yıllık ortalaması alınmıştır.

**TABLO 9: KİŞİ BAŞINA KAMU YATIRIM HARCAMALARI (1990 ve 1997)**

Yıllar	K.Ö.Y.*	Nüfus (KÖY)**	K:B.kamu Harcamaları (KÖY/Nüfus)	TÜRKİYE*	Toplam nüfus**	K:B.kamu Harcamaları TÜRKİYE/Nüfus
1990	366429475	22145217	16.5466644	2401441898	56473035	42.5236911
1997	276646893	23123048	11.9641188	2097564915	62865574	33.3658755

Kaynak:

(\*)DPT, TABLO-78: KAMU YATIRIM HARCAMALARI (1998 Yılı Fiyatlarıyla Mi lyon TL).

Burada desteklenen iller (KÖY “Kalkınmada Öncelikli Yörelere” tanımı) DPT’nin tanımıdır.

Çalışmada kullanılan desteklenen illerden farklı olması muhtemeldir.

(\*\*) <http://ekutup.dpt.gov.tr/iller/1999/gosterge.html> (03xls)



**TABLO 10: GENEL BÜTÇE VERGİ GELİRLERİ\*\* (1997) (1998 Yılı Fiyatlarıyla)**

( Kişi Başına Genel Bütçe Vergi Gelirlerine Göre Sıralama)

İLLER	TOPLAM (Milyar TL)	KİŞİ BAŞINA (Bin TL)	İLLER	TOPLAM (Milyar TL)	KİŞİ BAŞINA (Bin TL)
KOCAELİ	1588674.6	1349331.5	AKSARAY*	12837.33	36977.823
İSTANBUL	3766498.4	409455	NEVŞEHİR*	10372.51	36032.432
ANKARA	1347493.3	364839.15	KARAMAN*	7780.201	34686.122
İZMİR	811787.17	260617.63	AMASYA*	11884.42	34329.087
			ÇORUM*	18845.74	32594.54
BURSA	300381.15	153370.79	SİVAS*	22556.05	32314.372
TEKİRDAĞ	80681.994	142196.97	TUNCELİ*	2646.249	30674.747
ZONGULDAK*	77985.076	127276.44	SİNOP*	6240.506	29035.738
ESKİŞEHİR	79346.611	120068.78	MALATYA*	23505.69	28837.619
EDİRNE	44844.034	112638.08	AFYON	22879.68	28686.047
KIRKLARELİ	32488.878	101888.81	K.MARAŞ*	28783.48	28552.004
ADANA	167558.73	99590.146	ERZURUM*	24213.42	27726.703
İÇEL	139196.95	92291.473	ORDU*	22456.34	26729.03
KIRIKKALE*	31810.562	88969.643	GİRESUN*	12294.68	26680.872
YALOVA	14582.974	88966.14	ERZİNCAN*	7405.902	26438.507
MUĞLA	52449.344	81950.691	TOKAT*	15478.68	22243.89
ANTALYA	119784.04	79347.359	ÇANKIRI*	5498.445	22117.727
BALIKESİR	79194.603	76815.027	IĞDIR*	2899.596	19944.396
KAYSERİ	70982.895	72875.096	VAN*	14836.32	19451.883
DENİZLİ	58984.059	72262.247	KİLİS*	2097.058	19080.126
HATAY	86307.93	72095.162	YOZGAT*	10903.72	18182.266
RİZE*	23049.663	70795.48	DİYARBAKIR*	23311.18	18173.838
BİLECİK	13391.426	69725.222	KARS*	5797.557	17950.595
KARABÜK*	15316.863	67333.38	ŞIRNAK*	5655.356	17866.392
ÇANAĞKALE*	29965.216	66765.184	GÜMÜŞHANE*	2621.732	17025.337
SAMSUN*	76549.988	66348.105	ŞANLIURFA*	22023.2	16894.282
AYDIN	54397.663	60443.191	BATMAN*	6691.627	16713.19
MANİSA	70369.959	57117.777	OSMANİYE*	7137.844	16282.619
BOLU	31030.908	56111.525	BAYBURT*	1567.482	15731.766
SAKARYA	40868.939	55847.143	HAKKARİ*	3282.068	14963.04
GAZİANTEP	61993.166	54973.784	ADIYAMAN*	9295.379	13689.827
ISPARTA	23901.236	51782.36	BİNGÖL*	3144.77	13393.971
KÜTAHYA	31822.004	49750.721	MARDİN*	8563.125	13238.684
ARDAHAN*	6147.3397	47799.789	SİİRT*	3345.813	12752.223
ARTVİN*	8589.2768	46663.1	AĞRI*	5787.751	12418.52
UŞAK	14314.916	45917.346	BİTLİS*	3873.756	11405.307
BURDUR	11443.107	45267.066	BARTIN*	2067.638	11056.412
KASTAMONU*	16364.574	44994.706	MUŞ*	3746.265	8872.2121

TRABZON*	36207.357	42754.024			
KONYA	82056.605	42477.354			
NİĞDE*	12559.468	39754.586			
ELAZIĞ*	19375.316	37378.108			
KIRŞEHİR*	8991.3628	37230.237	TÜRKİYE	10044068	159770.56

Kaynak: DPT, <http://ekutup.dpt.gov.tr/iller/1999/gosterge.html> (22x1s)

**TABLO-11: ÖĞRETMEN BAŞINA ÖĞRENCİ SAYILARI (1996/1997 ÖĞRETİM YILI)**

BÖLGELER	İLKOKUL	ORTAOKUL	GENEL LİSE	MESLEKİ VE TEKNİK LİSE
AKDENİZ	29.9	36.9		18.9 13.3
DOĞU ANADOLU	36.4	45.7		19.5 11.7
EGE	27.5	29.2		12.5 11.6
G.DOĞU ANADOLU	48.5	51.3		23.7 13.6
İÇ ANADOLU	29.1	36		15.5 12.1
KARADENİZ	24.8	37.5		16.7 13.3
MARMARA	34.4	43.5		17.7 17.7
TÜRKİYE	31.6	38.3		16.8 13.7

Kaynak: DPT, 1997, İLLER ve Bölgeler İtibariyle Çeşitli Göstergeler.  
Devlet Planlama Teşkilatı Bölgesel Gelişme ve Yapısal Uyum  
Müdürlüğü. [ftp://ftp.dpt.gov.tr/pub/ekutup97/ilbolge/\\*zip](ftp://ftp.dpt.gov.tr/pub/ekutup97/ilbolge/*zip)

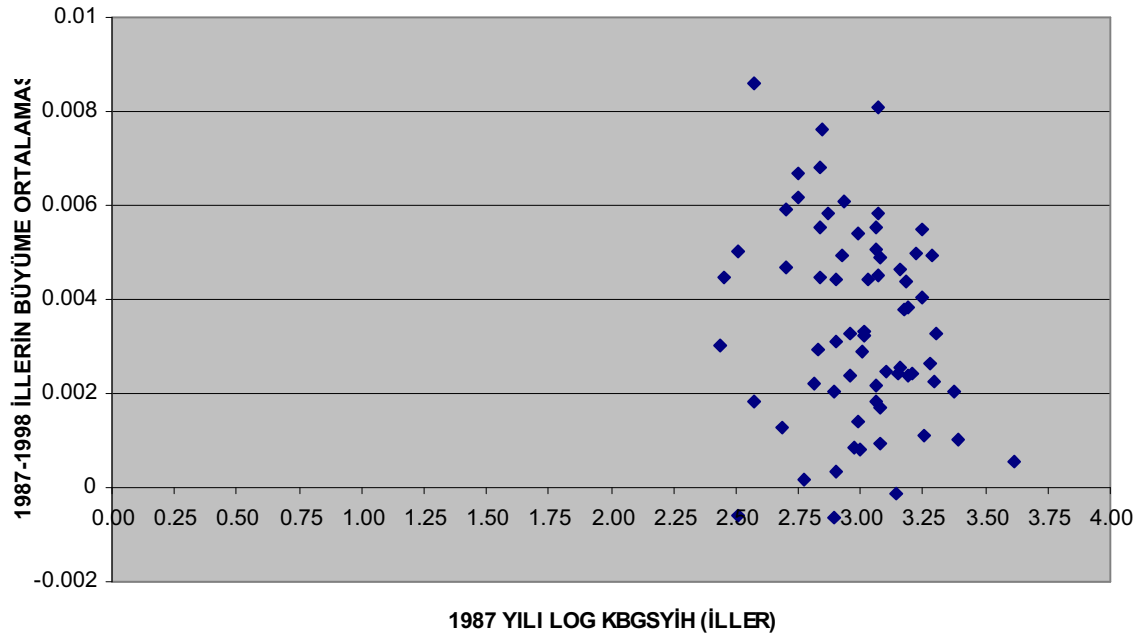
**TABLO-12: SAĞLIK GÖSTERGELERİ  
(1995) (Bölgeler İtibariyle)\***

BÖLGELER	HEKİM BAŞINA NÜFUS	DİŞ HEKİMİ BAŞINA NÜFUS	DİĞER SAĞLIK PERSONELİ BAŞINA NÜFUS
AKDENİZ	1,310	6,265	425
DOĞU ANADOLU	1,511	16,853	491
EGE	809	4,809	327
G.DOĞU ANADOLU	2,150	20,386	730
İÇ ANADOLU	630	5,069	329
KARADENİZ	1,319	9,109	381
MARMARA	693	3,077	405
TÜRKİYE	909	5,318	399

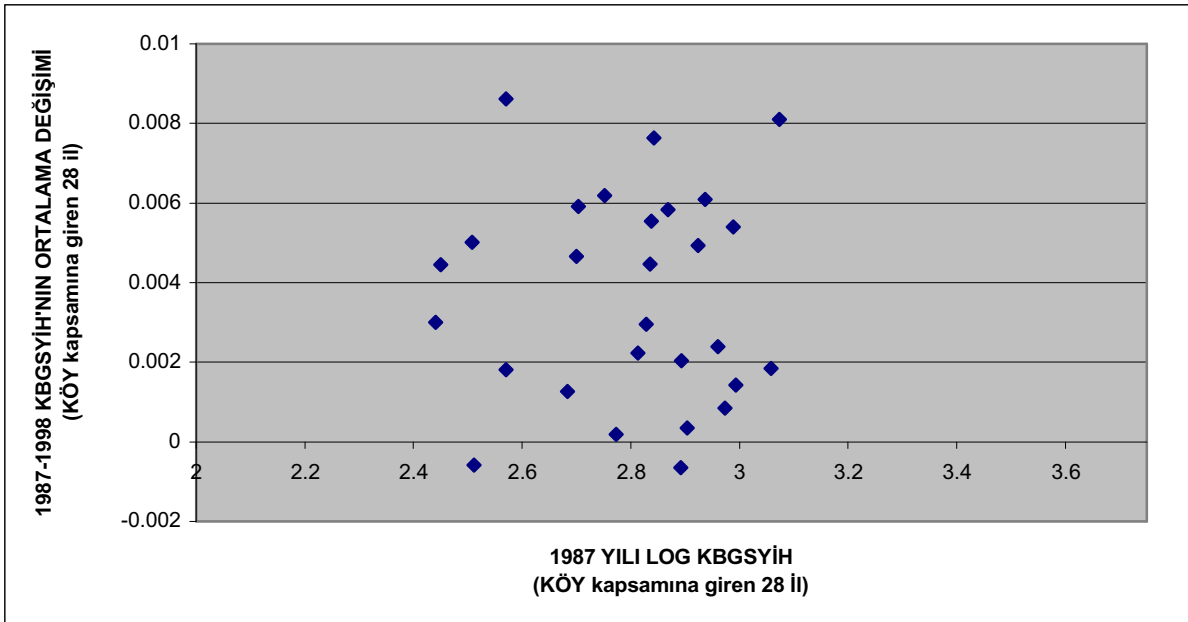
Kaynak: DPT, 1997, İLLER ve Bölgeler  
İtibariyle Çeşitli Göstergeler. Devlet  
Planlama Teşkilatı Bölgesel Gelişme ve  
Yapısal Uyum Müdürlüğü.  
[ftp://ftp.dpt.gov.tr/pub/ekutup97/ilbolge/\\*zip](ftp://ftp.dpt.gov.tr/pub/ekutup97/ilbolge/*zip)  
(\*): Askeri sağlık personeli dahil değildir.

## ŞEKİLLER

### ŞEKİL 1 : BÜTÜN İLLER

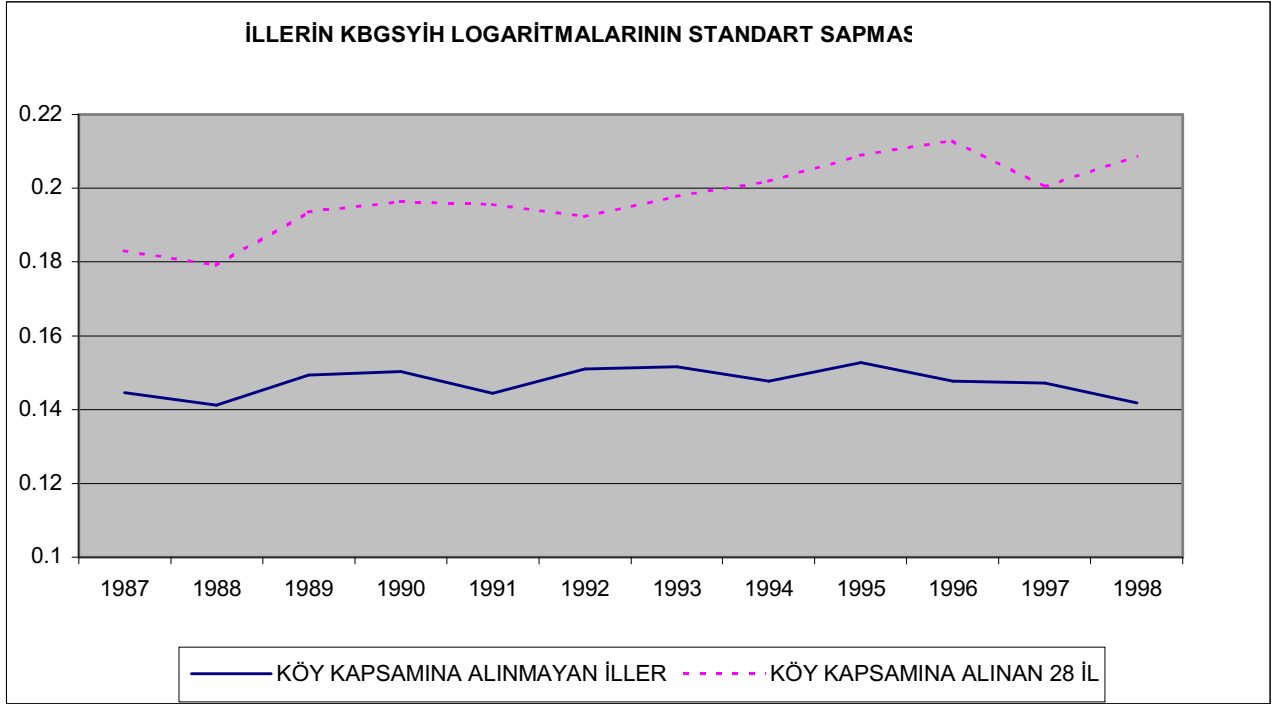


### ŞEKİL 2 : KÖY KAPSAMINA GİREN İLLER

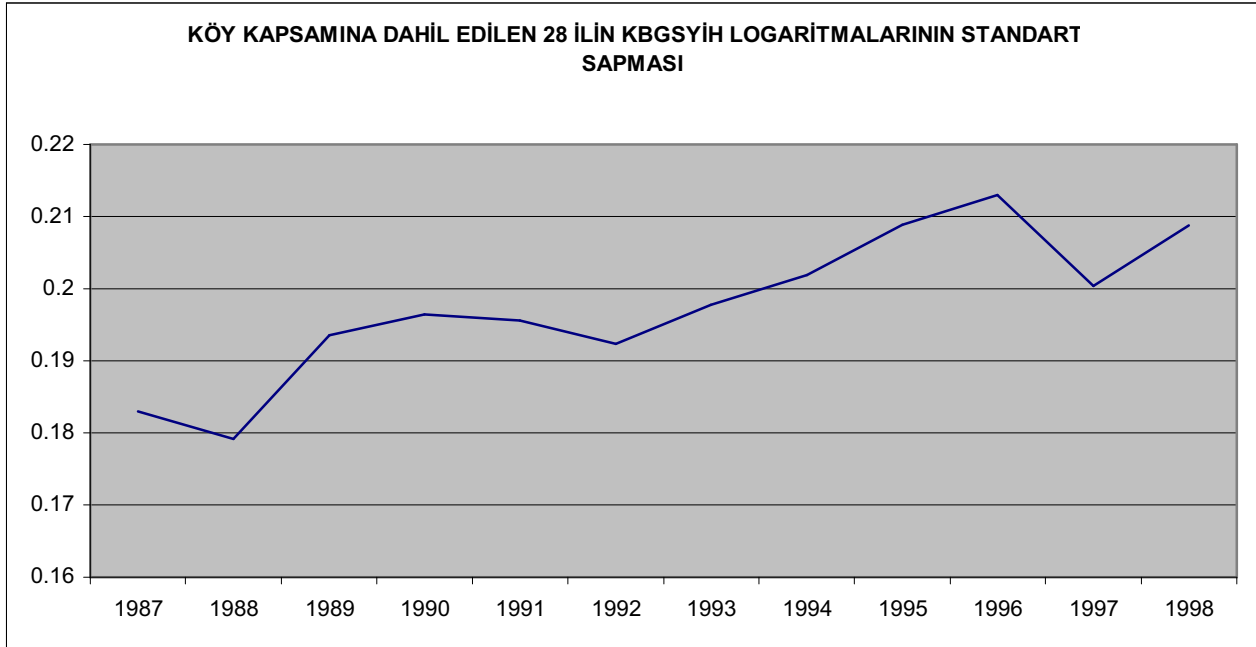




**ŞEKİL 5: DESTEKLENEN VE DESTEKLENMEYEN AYIRIMI DİKKATE ALINARAK BÜTÜN İLLER**



**ŞEKİL 6: DESTEKLENEN İLLER**



**ŞEKİL 7: DESTEKLENMEYEN İLLER**

